

# Udal hondakinen tasak lantzeko gida



© Ihobe S.A. 2025eko maiatza

**Argitaratzaile:** Ihobe, Ingurumen Kudeaketarako Sozietate Publikoa.  
Industria, Trantsizio Energetiko eta Jasangarritasun saila,  
Eusko Jaurlaritza

Urkixo zumarkalea, 36 6. solairua. Bilbo  
Tel: 94 423 07 43

[www.ihobe.eus](http://www.ihobe.eus)  
[www.udalsarea2030.eus](http://www.udalsarea2030.eus)  
@Ihobe\_Eus

**Edukia:** Dokumentu hau Ihobek egin du Lander Antepararen laguntza teknikoarekin.

**Eskerrak ematea tresnaren kontrastean eta/edo pilotajearen parte hartzeagatik Udalsarea 2030 Udalerri Jasangarrien Euskal Sarearen esparruan:**

- Bilboko Udala.
- Donostiako Udala.
- Hernaniko Udala.
- Lasarte Oriako Udala.
- Sopelako Udala.
- Usurbilgo Udala.
- Gasteizko Udala.
- Aiarako Kuadrilla.
- Nerbioi-Ibaizabal Mankomunitatea.
- Sasieta Mankomunitatea.

## EDUKIA

<b>1. Aurrekariak</b>	4
<b>2. Tasei aplikatu beharreko araudia</b>	6
<b>3. 7/2022 Legea, hondakin eta lurzoru kutsatuei buruzkoa</b>	9
<b>3.1. Kostuak eta sarrerak</b>	10
<b>3.2. Sorreraren araberako ordainketa sistemak ezartzea ahalbidetzea</b>	13
<b>4. Kalkuluak eta orientabideak egiteko tresna</b>	16
<b>4.1. 1. orria. Kostuak</b>	16
<b>4.2. 2. orria. Datu orokorrak</b>	18
<b>4.3. 3. orria. Etxebizitzak</b>	20
<b>4.4. 4. orria. Industria</b>	31
<b>4.5. 5. orria. Zerbitzuak</b>	32
<b>5. Txosten tekniko-ekonomikoa egiteko orientabideak</b>	34
<b>5.1. Proposatutako tasaren zenbatekoa justifikatzea</b>	35
<b>6. Hondakinen ordenantza fiskala egiteko edo eguneratzeko orientabideak</b>	38
<b>7. Tasak jakinarazteko betebeharra</b>	39
<b>7.1. Ingurumen organoa (Eusko Jurlaritzak)</b>	39
<b>7.2. Dagokion Foru Aldundia</b>	42

### Eranskinak

<b>1. eranskina.</b> Tasak kalkulatzeko Excel fitxategia	
<b>2. eranskina.</b> Txosten tekniko-ekonomikoaren ereduak	45
<b>3. eranskina.</b> Ordenantza fiskalaren ereduak	65

# 1. Aurrekariak

Toki erakundeek zeregin garrantzitsua dute udal hondakinen kudeaketan, haiek baitute hondakinak kudeatzeko eta biltzeko eskumena. Hondakinen prebentzioa eta kudeaketa hobea egitea Udalsarea 2030ek, Udalerri Jasangarrien Euskal Sareak, azken urteotan gauzatu duen lan ildoan izan da, udal hondakinekin eta horiek toki eremuan dituzten inplikazioekin lotutako hainbat gairi buruzko gogoeta eta eztabaida egiteko, bai eta udal ekintza arlo horretan teilakatzeko ere, EAEko hondakinen plangintzaren esparruan.

2014an, Udalsarea 2030en 18. koadernoan argitaratu zen, "Etxeko eta merkataritzako hondakinei buruzko udal ordenantzaren ereduaz ezartzeko gida". Koaderno hori, toki erakundeek osatutako lantalde batek egindako lanaren emaitza izan zen, EAEko udalerrientzat arau eskakizunei erantzuteko erreferentzia izango zen udal hondakinen ordenantza eredu baten esparrua eztabaidatzeko eta finkatzeko.

Ondoren, 2015ean, udal hondakinak biltzeko zerbitzua emateagatik udal tasen azterketa egin zen (ez zen zergazkoa ez den ondare prestazio publikorik ezarrita zuen erakunderik identifikatu). Egindako txostenak agerian utzi zuen, oro har, indarrean zeuden tasak ez zirela iristen toki erakundeek hondakinen bilketa eta kudeaketa arloan jasandako kostuen zati handi bat berreskuratzera. Hondakinen sorrera murrizteko edo herritarrek bereizita biltzeko pizgarri ekonomiko gisa, tasek potentzialtasun txikia dutela ere egiaztatu zen.

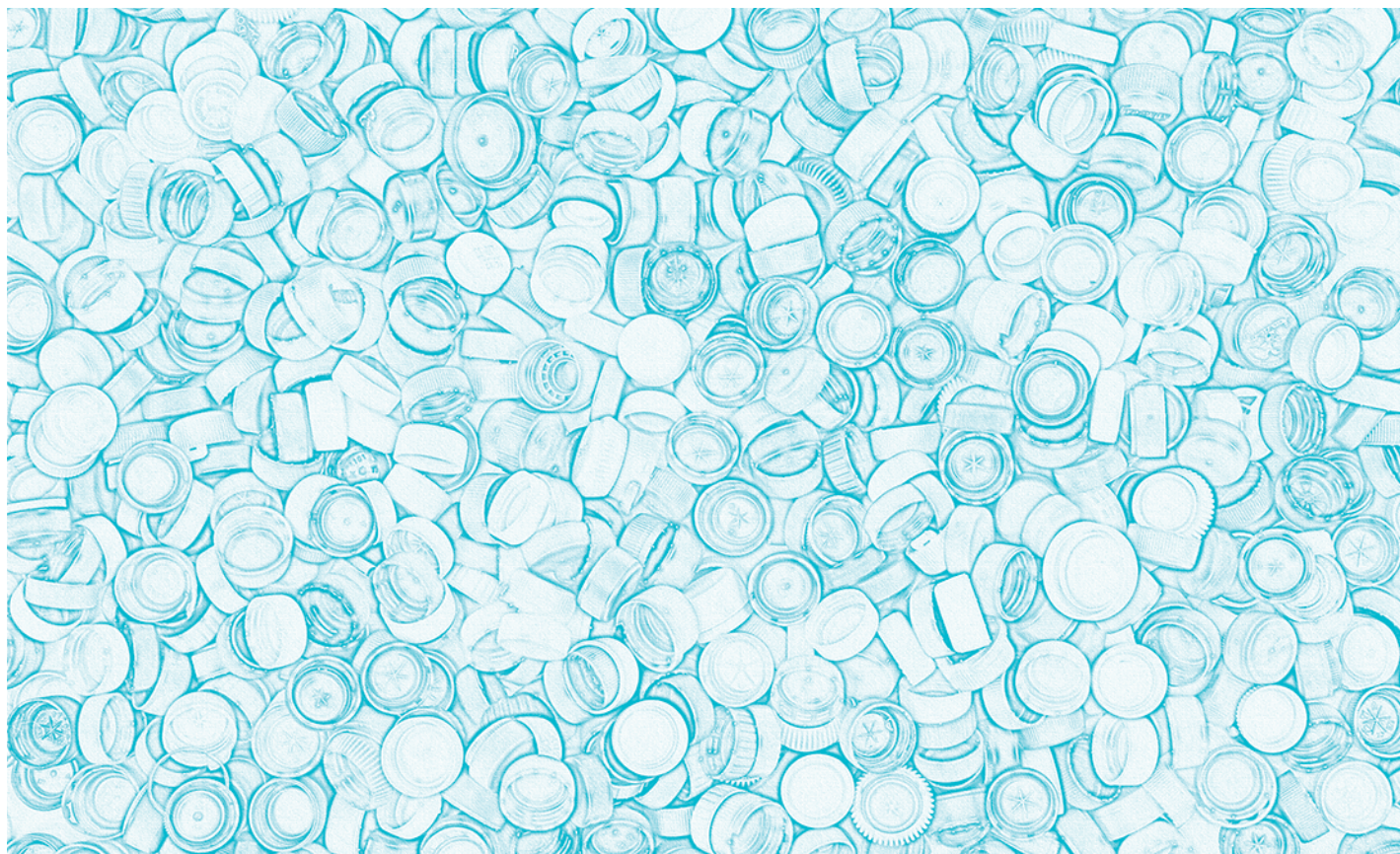
Toki erakundeei tasen zenbatekoak birkalkulatzeko laguntzeko asmoz, Excel tresna bat prestatu zen. Tresna horrek parametro jakin batzuen arabera banatzen zituen tasak xede subjektuen artean, alde finko bat eta beste alde aldakor bat aplikatuz.

2022ko apirilean, 7/2022 Legea, *Ekonomia zirkular baterako hondakinei eta lurzoru kutsatuei buruzkoa* argitaratu zen. Lege horren arabera, toki erakundeek 2025eko apirilaren 10a baino lehen ezarri behar dituzte hondakin tasak (edo zergazkoak ez diren ondare prestazio publikoak), eta baldintza horiek bete behar dituzte. Hori guztia, Euskal Autonomia Erkidegoko Administrazioaren Tasa eta Prezio Publikoei buruzko Legearen testu bategina onartzen duen irailaren 11ko 1/2007 Legegintzako Dekretuan eta Toki Ogasunak arautzen dituzten foru-xedapenetan jasotako betekizunei gehituz.

Azpitarratu beharra dago 7/2022 Legeak berak oso helburu zorrotzak dituela hondakinak murrizteari, bereizita biltzeari eta balorizatzeari dagokionez:

1. *2010ean sortutakoekin alderatuta, sortutako hondakinen pisua % 13 murriztea 2025ean eta % 15 2030ean.*
2. *Udal hondakinak berrerabiltzeko eta birziklatzeko prestatzea:*
  - *2025ean: sortutako udal hondakinen %55; %5, gutxienez, berrerabiltzeko prestatetakoak izango da.*
  - *2030ean: sortutako udal hondakinen %60; %10, gutxienez, berrerabiltzeko prestatetakoak izango da.*
  - *2035ean: sortutako udal hondakinen %65; %15, gutxienez, berrerabiltzeko prestatetakoak izango da.*

Helburu horiek lortzea erronka handia da eta erronka horri aurre egin behar zaio hainbat hurbilketatatik, bilketa zerbitzua emateari dagozkion tasak barne, herritarren portaeran eragina izan baitezakete.



Alde horretatik, Euskadiko Ingurumen Administrazioari buruzko abenduaren 9ko 10/2021 Legeko 86. artikulua xedatzen du euskal administrazio publikoek fiskalitate ekologikoaren eta ingurumen politika ekonomikoko beste tresna batzuen erabilera sustatu behar dutela lege horren helburuak lortzen laguntzeko.

Bestalde, EAEko 2030erako Hondakinen Prebentzio eta Kudeaketa Planaren lan ildoen artean, 9. lan ildo dago. Ildo hori, tresna ekonomikoak eta fiskalitate berdekoak garatzekoa da eta sorkuntzaren araberako ordainketa arrakastarako faktore kritikotzat jotzen du.

Arrazoi horiek direla eta, Ihobek Udalsarea 2030 Udalerrri Jasangarrien Euskal Sareari atxikitako toki erakundeekin lankidetzan egin du gida hau. Aipatutako 7/2022 Legeko baldintzak betetzen dituzten hondakinen arloko udal tasak ezartzeko laguntza eta inspirazio izatea du xede, pixkanaka sorreraren araberako ordainketa sistemak aplikatzera bideratutakoak.

Gidak tasen tresna hartzen du ardatz, zabalduena delako. Ez da sakontzen zergazkoak ez diren ondare prestazio publikoetan, horiek pertsonifikazio pribatuaren bidezko bilketa zerbitzua zuzenean ematen den kasuetarako edo zerbitzua zeharka kudeatzen den kasuetarako direlako. Zergazkoak ez diren ondare prestazio horien erregulazioa urria da ordenamendu juridikoan.

## 2. Tasei aplikatu beharreko araudia

EAEk bere araudia duen arren, erreferentzia gisa, Tasei eta Prezio Publikoei buruzko apirilaren 13ko 8/1989 Legeak (aurrerantzean, TPPL) zenbait printzipio xedatzen ditu tasak ezartzeko orduan:

Tasek zerga egitatea osatzen duen zerbitzuaren kostua estaltzea izan behar dute xede (7. art.).

TPPLk, 7/2022 Legearen aurretik eskatzen zuen zuzeneko eta zeharkako kostuak kontuan hartzea, baita finantza kostuak, ibilgetuaren amortizazioa eta, hala badagokio, zerbitzuaren mantentzea eta arrazoizko garapena bermatzeko beharrezkoak zirenak ere.

Zerbitzu bat emateagatik edo jarduera bat egiteagatik ordaindu beharreko tasen zenbatekoak ezin izango du, oro har, dagokion zerbitzu edo jardueraren kostu erreala edo aurreikus daitekeena gainditu (19.2 art.).

Beraz, TPPLtik, tasak kostu guztiak estaltzeko moduan diseinatu behar ziren, baina kostu horien zenbatekoa gainditu gabe.

EAEen aplikatu beharreko araudia 1/2007 Legegintzako Dekretua da, irailaren 11koa, EAEko Administrazioaren Tasa eta Prezio Publikoei buruzko Legearen testu bategina onartzen duena. 8. artikulua baliokidetasun-printzipioa nabarmentzen du, TPPLko 7. artikulua bezala:

Tasek zerga egitatea osatzen duen zerbitzuaren edo jardueraren kostua estaltzeko joera izango dute.

Legegintzako Dekretuko 17.2 artikulua ere, TPPLko 19.2 artikuluaekin bat etorritik, zerbitzuaren kostu erreala edo aurreikus daitekeena gainditzeko debekua ezartzen du:

Zerbitzu bat emateagatik edo jarduera bat egiteagatik ordaindu beharreko tasen zenbatekoak ezin izango du, oro har, dagokion zerbitzu edo jardueraren kostu erreala edo aurreikus daitekeena edo, bestela, jasotako prestazioaren balioa gainditu.

Zenbateko hori zehazteko, kontuan hartuko dira zuzeneko eta zeharkako kostuak, finantza kostuak barne, ibilgetuaren amortizazioa eta, hala badagokio, emateko edo gauzatzeko tasa eskatzen duen zerbitzuaren edo jardueraren mantentzea eta arrazoizko garapena bermatzeko beharrezkoak direnak, horiek ordaintzeko erabiltzen den aurrekontua edozein dela ere.

Legegintzako Dekretuko 9. artikulua, TPPLko 8. artikulua bezala, gaitasun ekonomikoaren printzipioa ere aipatzen du, nahitaezkoa dela adieraziz:

Tasak finkatzeko orduan, **kontuan hartuko da**, tributuen ezaugarriek baimentzen dutenean, ordaindu behar dituzten pertsonen gaitasun ekonomikoa.

## 2. Tasei aplikatu beharreko araudia

Horri dagokionez, Foru Aldundiek Toki Ogasunei buruz onartutako arauak<sup>1</sup> bete behar hori murrizten dute:

Tasen zenbatekoa zehazteko, **kontuan hartu ahal izango dira** tasa horiek ordaindu behar dituzten subjektuen gaitasun ekonomikoari buruzko irizpide orokorrak.

Beraz, tasak zerbitzuaren kostu osoa estaltzen saiatzeko kalkulatu behar dira, zenbateko hori ez gainditzeko arreta jarri. Eta garrantzitsua da tasek ahalmen ekonomikoaren printzipioa errespetatzea zerbitzuaren erabiltzaile bakoitzari dagozkion tasa eta zenbatekoen diseinuan.

Alde horretatik, TPPLko 20. artikulua eskatzen du tasak onartu eta aldatzeko espedientean "Memoria Ekonomiko-Finanzario" bat sartzea, honako hauek justifikatzeko:

- Zerbitzuaren kudeaketaren kostua, elementu guztiak (zuzeneko kostuak, zeharkakoak eta amortizazioak) eta tasen bidez sartuko den diru kopurua kontuan hartuta.
- Tasa banaketa erabiltzaileen artean.

Zenbait erabaki judizialek tasak baliogabetzen dituzte ez daudelako justifikatuta, hala nola Euskal Autonomia Erkidegoko Auzitegi Gorenaren martxoaren 19ko 171/2013 Epaia, hutsik dauden etxebizitzetara aplikatu beharreko tasari buruzkoa. Baina adierazgarriagoa da Auzitegi Gorenaren 689/2014 Epaia, otsailaren 24koa:

"Ondorioz, **nahitaezkoa da, zerbitzuaren kostu osoa ez ezik, tributua bere izaeraren arabera indibidualizatzeko balio duten irizpideak, moduluak edo indizeak ere justifikatzea. Eta, kasu honetan**, partzialki deuseztatutako arauan aipatzen diren erabilerekin - bizitegi, industria, merkataritza, bulego, aisialdi eta ostalaritza edo udal eskaera indibidualizatuak - **lotura nabarmena badute tasan kontuan hartutako hondakinen sorrerarekin eta baliozkotzat jo badaitezke tributuen ordainketak indibidualizatzeko, hala ere, zehaztapen handiagoak egin behar ziren haietako bakoitzari esleitutako zifra edo balio zehatzak justifikatzeari eta egokitasunari dagokienez** tributuko kuota zehazteko."

Memoria ekonomiko-finanzarioa onartzea "tasak ordainarazteko funtsezko pieza" da<sup>2</sup>, baliokidetasun printzipioa errespetatzen dela bermatzeko, justifikatzeko (erakunde ezarlea) eta kontrolatzeko (subjektu pasiboa) eta, ondorioz, administratua administrazio jardueraren arbitrarioen aurrean defentsa gabezia saihesteko bitartekoa da .

Auzitegi Gorenak zorrotz dio tasen ezarpena arbitrarioa izatea edo, beste modu batean esanda, arrazoirik gabea izatea eragozteko dela helburua.

"Tokiko tasen ezarpenak interesa sortzen dien eta eragiten dien pertsonen aukera izan behar dute toki administrazioa tasak ezartzera bultzatzen duten arrazoiak ezagutzeko. Arrazoi horiek, aplikatu beharreko kuota orokorra ez ezik, kasuan kasuko tarifak edo,



1. 9/2005 Foru Araua, abenduaren 16koa, Bizkaiko Toki Ogasunei buruzkoa; 11/1989 Foru Araua, uztailaren 5koa, Gipuzkoako Toki Ogasunak arautzen dituen; 1/2021 Foru Dekretu Arauemailea, Foru Jaurlaritzaren irailaren 29ko Kontseiluarena, Arabako Toki Ogasunak arautzen dituen Foru Arauaren testu bategina onartzen duena.
2. 2002ko martxoaren 8ko Epaia (8793/1996 kas. errek. zk.), Laugarren FD; antzera, 1999ko martxoaren 6ko Epaia, zit., Laugarren FD.

azken batean, tributu kuota likidatzeko finkatutako parametro zehatzak ezartzeko arrazoiak ere justifikatu zituzten. Bestela, interesdunek ez lukete tresnarik izango, behar izanez gero, horri buruzko alegazioak aurkezteko, bai jendaurreko informazioaren izapidean, bai bidezkoak diren errekurtsioak jarrita, Ordenantza Fiskalen behin betiko onarpenaren aurrean. Horrela, edukirik gabe geratuko lirateke TOLTBko 17.1 eta 19.1 artikulua, izan ere, interesdunek ez lukete beharrezko elementurik izango, legezketasun arrazoiengatik, tasaren tributu kuota likidatzeko ezarritako parametroei aurka egiteko, kasu honetan koefizienteei”.

Horregatik guztiagatik, irakasbidea aho batekoa da, memoria hori ez egiteak tasa ezartzeko edo aldatzeko prozeduraren funtsezko izapiderik ez egitea ekarriko duelakoan, eta tasa hori nahikoa ez izatea ere akats "substantiboa" izango litzatekeelakoan. Akats hori egiaztatzeak likidazioak balio gabetzea ekarri beharko luke, ordenantza zuzenbidearekin bat ez datorrelako.

EAEEn, Memoria Ekonomiko-Finantzariora aipatu beharrean, memoriak Txosten Tekniko Ekonomiko bat hartzen du kontuan. 3 arauak gauza bera diote:

Jabari publikoaren erabilera pribatiboagatik edo aprobetxamendu bereziagatik edo zerbitzu berriak osorik edo zati batean finantzatzeko tasak ezartzeko erabakiak, txosten tekniko-ekonomikoetan oinarrituta hartu beharko dira. **Txosten horietan, merkatu balioa edo horien kostuaren aurreikusitako estaldura adierazi beharko da**, hurrenez hurren.

Foru arauak zehazten dute txosten tekniko-ekonomiko hau nahitaezkoa dela zenbatekoak eguneratzen diren kasuetarako:

Ez da beharrezkoa izango aurreko paragrafoan aipatutako txosten tekniko-ekonomikoa aurkeztea, baldin eta izaera orokorreko errebalorizazioek edo eguneratzeek eragindako akordioak hartzen badira, edo tasen zenbatekoa murrizten bada, dagokion zerbitzuaren kostua nabarmen murrizten den kasuan izan ezik.

Arabaren eta Gipuzkoaren kasuan, hau gehitu da:

Aurreko paragrafoan xedatutakoaren ondorioetarako, murrizketa funtsezkotzat joko da aurreikusitako zerbitzuaren kostuaren murrizketa ezarpen akordioarekin edo aurreko funtsezko aldaketarekin batera doan azterketa tekniko-ekonomikoan aurreikusitako zerbitzuaren kostuaren % 15etik gorakoa izango dela aurreikusten denean.

Txosten tekniko-ekonomikoa falta dela justifikatzeko, gastua kudeatzen duen organoak berariaz adierazi beharko du aldaketa egiteko erabakia hartzeko espedientean murrizketa ez dela funtsezkoa.

Horregatik, gida honen 2. eranskinean txosten tekniko-ekonomikoaren eredu bat sartu da, Toki Erakundeek aipatutako baldintza horiek guztiak betetzen laguntzeko.

3. Beste askoren artean, 1994ko ekainaren 15eko Epaia (1360/1991 kas. errek. zk.), Bigarren FD; 2000ko maiatzaren 19koa (8236/1994 kas. errek. zk.), Hirugarren FD; 2003ko otsailaren 10ekoa (1245/1998 kas. errek. zk.), Laugarren FD; 2003ko uztailaren 1ekoa (8493/1998 kas. errek. zk.), Hirugarren A FD); 2007ko martxoaren 21ekoa, zit., Hirugarren FD; 2007ko abenduaren 19koa (3164/2002 kas. errek. zk.), Laugarren FD.

# 3. 7/2022 Legea, hondakin eta lurzoru kutsatuei buruzkoa

Hondakinei eta Lurzoru Kutsatuei buruzko apirilaren 8ko 7/2022 Legea indarrean sartu zenetik, eta haren 11.3 artikulua araberako, toki erakundeek 3 urte dituzte ondare tasa edo prestazio publikoak ezartzeko, baldintza hauek betetzen dituztenak:

1. Espezifikoak, bereziak eta ez-defizitarioak izatea
2. Sorreraren araberako ordainketa-sistemak ezartzea ahalbidetzen dutenak..
3. Honako eragiketa hauen kostu erreala, zuzena edo zeharkakoa, islatzen dutenak:
  - Hondakinen bilketa, garraioa eta tratamendua, eragiketa horien zaintza barne.
  - Zabortegiak itxi ondorengo mantentzea eta zaintza.
  - Kontzientziazio eta komunikazio kanpainak.
4. Ekoizlearen erantzukizun zabalduaren aplikaziotik, materialen salmentatik eta energiatik eratorritako diru sarrerak kontuan hartzea.

Toki erakundeei baldintza horiek guztiak betetzen laguntzeko, gida honen 1. eranskin gisa laguntzarako excel bat eskaintzen da, tasak prestatzeko kalkuluak

erraztuko dituen eta lehen aipatutako araudiak betetzeko orientabideak eta aukerak jasoko dituen.

Tasa horiek ezartzeko epea 2025eko apirilaren 10ean amaituko da, eta honako hauek dira tasa horiek ezartzeko zailtasun nagusiak:

1. Zerbitzuaren kostu erreala islatzea, dagozkion diru sarrerak ere kontuan hartuta.
2. Sorreraren araberako ordainketa sistemak ezartzea ahalbidetzea.

Beraz, garrantzitsua da adieraztea 7/2022 Lege honek ezartzen duela tasen konfigurazioan kutsatzen duen ordaintzeko printzipioaren aplikagarritasuna, sorreraren araberako ordainketari erreferentzia eginez, horrek proiektatzen baitu printzipio hori tasen esparrura.

Hala ere, arauak ez du ezartzen subjektu pasibo bakoitzari 2025eko apirilaren 10etik aurrera ondorioak izango dituen tasa guztiz indibidualizatua eskatzeko betebeharrak; sistema horiek pixkanaka sartzea lortu nahi du, hondakinen hierarkiaren printzipioarekin eta erregulazio horrek lortu nahi duen ordainsaria jasotzen duenaren printzipioarekin bat etorritik.

Hala ere, toki erakundeek pixkanaka txertatu beharko dituzte herritarrek hondakinen sorreran duten portaera kontuan hartzen duten elementuak eta, kuota indibidualizatzeko aukera ematen duten sistemekin batera, onargarriak izango dira jokabide jakin batzuetarako murrizketak edo pizgarriak aurreikusten dituzten beste elementu batzuk ere<sup>4</sup>.

4. Azalpen hori Ogasun Ministerioaren aipatutako azalpen oharretik dator: "Hiri hondakin solidoen tokiko tasa ezartzeari eta kudeatzeari buruzko gai garrantzitsuak".

Jarraian, 7/2022 Legeak eskatzen dituen bi alderdi horiekin lotutako jarraibide eta orientabide batzuk eskaintzen dira, Ogasun Ministerioak, hain zuzen ere, Ogasun Ministerioko Tokiko Zergen Zuzendariordetza Nagusiak, tasa horiei buruz 2024ko maiatzaren 14an argitaratutako dokumentuarekin bat datozenak:

“Hiri hondakin solidoen tokiko tasa ezartzeari eta kudeatzeari buruzko gai garrantzitsuak”:

<https://www.femp.es/sites/default/files/multimedia/CUESTIONES-TASA-RESIDUOS.pdf>

### 3.1. Kostuak eta sarrerak

Laguntzako 1. Excel eranskinean daude jasota KOSTUAK ETA SARRERAK izeneko lehen erlaitzean, kostu eta sarrera horiekin lotutako kalkulu guztiak.

Lehenik eta behin, kostu guztiak kalkulatu beharko dira, kostu zuzenetan eta zeharkakoetan banatuta. Hondakinak bildu, garraiatu eta tratatzeari dagozkien kostu zuzenei komunikazio edo sentsibilizazio kanpainen kostuak, instalazioak zaintzearen kostuak eta zeharkako kostuak gehitu behar zaizkie. Bestalde, sarreretan SCRAPetik eta energiaren eta materialen salmentetatik eratorritakoak jasotzen dira.

Jarraian, tasa kalkulatzeko kontuan hartu beharreko kostu motak xehatzen dira, 7/2022 Legeko 11.3 artikulua araberak:

#### Kostu zuzenak:

- Zerbitzuari (baldin badago) atxikitako langileen kostuak. Bildutako frakzio guztiak biltzea eta garraiatzea (tamaina handikoak, ehunezkoak, sukaldeko olioak, Garbigune eta bilketa gunetako bilketak, etab.).
- Zerbitzuaren gastu arruntak: kostua eragiten duten bildutako frakzio guztien tratamendu gastuak (errefusa, organikoa, ontziak, papera-kartoa, beira, sukaldeko olioak, ehunak, tamaina handikoak, inausketa hondarrak, etab.), bilketa eta garraioa, zaintza, edukiontzien garbiketa, instalazioen ustiapena, zabortegeien mantentze lanak eta zaintza, kontzientziazio kanpainak eta zerbitzuarekin lotutako beste jarduera espezifiko batzuk.
- Energia elektrikoaren, uraren, erregaien, garbiketa produktuen eta beste batzuen kontsumoak.

- Edukiontzi, ibilgailu, instalazio, konposta egiteko eremu, makina eta abarren mantentze lanak eta konponketak.
- Inbertsioen amortizazioa bitzita baliagarriaren arabera (edukiontziak, softwarea, ibilgailuak, biltegiak, instalazioak, konpostatze komunitarioko eremuak, material egituratzailearen birringailuak...) **(ikus 3. irudia)**.
- Ondasun ibilgetuen kasuan (kamioiak, instalazioak, edukiontziak, konpostagailuak, etab.), ordaindu gabeko amortizazio kostua adierazi behar da.
- Finantzaketa: ondasun ibilgetu horien kasuan, amortizazioen aurreko atalean ere jaso behar da: **Gastu Finantzarioak**, ibilgetu horiek erosteko onartutako kredituaren interesak. **(ikus 3. irudia)**.

Kontabilizatzeko hainbat aukera izango dituzten kostuak ere badaude:

- Zerbitzua emateko ondasunen (ibilgailuak, pabiloiak, etab.) aseguruak.
- Tributuak: Hondakinak zabortegetan uztearen gaineko zerga eta hondakinen tasak kudeatzeko edo biltzeko udalaz gaindiko beste erakunde batek emandako zerbitzuagatik tasa. Halaber, jasandako BEZa sartuko da, hirugarrenei jasanarazi ezin zaienean.
- Lurren, eraikinen, ibilgailuen edo makinaren alokairuak.
- Beste batzuk.

### 3. 7/2022 Legea, hondakin eta lurzoru kutsatuei buruzkoa

Aizemeko gastuak Costes directos																											
Kontabilitateak kanpo geratzen dira udal obrerako hondakinak, kale garbiketako hondakinak eta etxebizitzako hondakinak biltzea zerbizitua ez diren bestelako hondakinen kudeaketak. / Quedan fuera de la contabilidad los costes por la gestión de los residuos de obras municipales, de los residuos de limpieza viaria y de cualquier otro servicio que no sea el de recogida de residuos domésticos y comerciales.																											
OHARRA: Aurretik erositako kontenedoreen edo beste ekipamendu edo instalazioen kostuak kontabilitateko diru beren amortizazioan sartzen dira. / AVISO: el coste de los contenedores o cualquier otro equipamiento o instalación existente se computará en función de su amortización pendiente.																											
Beste entitatei egindako transferentziak Transferencias a otras entidades (Mancomunidades, Consorcios, etc.)		Lanbide-gastuak Gastos de personal		Bilakaera garbiketarako fakturak Facturas por recogida y transporte		Tratamendurako fakturak Facturas por tratamiento		Bereizgarritasun fakturak Facturas por vigilancia		Estatuaren garbiketarako fakturak Facturas por limpieza contenedores		Instalazioen erabilera fakturak Facturas por explotación de instalaciones		Lurzoruen zaintza eta mantentze fakturak Facturas por mantenimiento y mantenimiento de vertederos tras el tierra		Bereizgarritasun jardueren erabilera fakturak Facturas por campañas de concienciación y comunicación		Gestio-erabilera fakturak Facturas por actuaciones (compostadores, bobas...)		Energia Combustible		Lurra Agua		Gestio-erabilera fakturak Facturas por actuaciones (productos de limpieza)		Energia Electricidad	
Erositako diruak Rento Organika Organika Daxa erosiak Enbasa legerak Papel-kartoiak Papel-kartoiak Beltz Beltz Sukaldeko olioak Aceite de cocina Zerbitzuzko produktuak Reutilizagarriak Pilat Pilat Tantak hartuak Voluminosoak Ezabatuak Peligratuak Besteak Otrok (CD-DVD, toner, etc.) Sarbideak / Garbigenak eta puntak Impioak																											
Subtotal		0		0		0		0		0		0		0		0		0		0		0		0		0	

#### 1. irudia. Kostuak eta Sarrerak erlaitzeko Kostuak atalaren ikuspegia.

A	B	C	D	E
<b>Diru-sarrerak</b>				
Ingresos				
Itunak eta diru laguntzak ez dira kontuan hartzen. / No se incluyen como ingresos las multas y subvenciones				
11.3 Art... (1) (produktuaren) ekoizlearen erantzukizun zabaldua, (2) materialen salmenta eta (3) energia aplikatua de materialen eta (3) de energia.				
Kontzeptua / Concepto				
Energia salmentak Venta de energía				
Material salmentak Ventas de materiales				
RAP dirusarrerak Ingresos RAP				
Guztizko partziala Subtotal				
0				
<b>EMAITZA TASAK BAINO LEHEN</b>				
<b>RESULTADO ANTES DE TASAS</b>				

#### 2. irudia. Kostuak eta Sarrerak erlaitzeko Sarrerak atalaren ikuspegia.

W	X	Y	Z	AA	AB	AC	AD	AE	AF	AG	AH	AI						
Zerbitzuaren inbertsioak finantzatzeko kostuak, ez erakundearen beste inbertsio orokor batzuetarako (# Egiturazko gastuak/Orokorrek, 39. lerroan adierazita) Costes de financiación de inversiones para el Servicio, no para otras inversiones generales de la Entidad (# Gastos generales/estructurales, que se indica en la fila 39)																		
Amortizazioak Amortizaciones																		
Instalazioak Instalaciones			Finantza-gastuak Costes financieros		Abigailariak Vehículos		Estatuontziak Contenedores		Kanpustopailuak eta loturako instalazioak Compostadores e instalaciones asociadas...		Tratamendu instalazioak, besteak beste Instalaciones de tratamiento, otras...		Besteak Otros		AMORTIZAZIOKI GUTZIA TOTAL AMORTIZACIONES		SUBTOTALA SUBTOTAL	
			0												0		0	

#### 3. irudia. Gastu finantzarioak.

Kostu horiek modu desberdinean kontabilizatuko dira, zerbitzua emateko moduaren arabera:

- **Baliabide propioekin:** langileen, kontsumoen, ibilgailuen eta instalazioen amortizazioaren eta abarren kostuak kontuan hartzea.
- **Partzuergoko erakundeen bidez:** erakunde horiei egindako transferentziak egotea. Hala badagokio, ibilgailuak, instalazioak, kontsumoak eta bestelakoak amortizatzeko beste kostu posible batzuk kontuan hartzea.
- **Kontraten bidez:** fakturen zenbatekoak islatzea (mozkin industrialak, zeharkako gastuak eta BEZa barne). Ibilgailuak, instalazioak, kontsumoak eta bestelakoak amortizatzeko beste kostu posible batzuk kontuan hartzea.

Garrantzitsua da adieraztea bide garbiketako hondakinak kudeatzearen ondoriozko kostuak ezin zaizkiola egotzi hondakinak biltzeko zerbitzuari.

### Zeharkako kostuak:

- **Kostu medialak:** Zerbitzu bati baino gehiagori eragiten dieten kostuak dira (adibidez, kontu hartzailearen lan kostua), eta zerbitzuen artean banatzen dira, horien gastuaren arabera.

**Adibidez:** kontu hartzailearen kostua 100 bada eta hondakinak bildu eta kudeatzeko zerbitzuak kontu hartzailearen denboraren % 5 kontsumitzen badu, zerbitzuari egotzi beharreko kostua 5 izango da.

- **Egiturazko gastuak/gastu orokorrak:** Gastu orokor horiek, ez dute egiaztatu beharrik, eta udal/erakunde osoaren zerbitzura jartzen dira, eta ez daude zehazki hondakinen arloarekin lotuta. Informazio hoberik ezean, gastu horien % 5-15 aintzat hartzea iradokitzen da.

**Adibidea:** Kargu politikoen soldata, publizitate instituzionaleko edo erakundearen irudia zabaltzeko kanpaina orokorrak, uraren eta energiaren kontsumoak, zor publikoaren finantzaketa, etab.

### Diru sarrerak:

Honako hauek adierazi behar dira:

- Ekoizlearen Erantzukizun Handituaren Sistemetatik sortutako diru sarrerak (Ecoembes, ECOVIDRIO, TEEHen SCRAP, etab.).
- Materialak (papera eta kartoia, plastikoak, txatarra metalikoa, konposta, etab.) edo energia (CSR...) saltzeagatiko diru sarrerak.

Ogasun Ministerioarekin egiaztatu ahal izan denez, ez dira sartu behar zehapenetatik edo laguntzetatik edo dirulaguntzetatik datozen diru sarrerak.

Toki Ogasunei buruzko foru araudiaren ildotik, Ogasun Ministerioak argitu du ez dela beharrezkoa urtero txosten tekniko-ekonomikoa eguneratzea, ez eta dagozkion tarifak eguneratzea ere, baldin eta zerbitzuaren kostu garbian edo edozein eragiketatan zerbitzua emateko araubidean funtsezko aldaketarik ez badago.



## 3.2. Sorreraren araberako ordainketa sistemak ezartzea ahalbidetzea

7/2022 Legeko V. eranskinean jasotako sorreraren araberako ordainketaren definizioak bi osagai aipatzen ditu:

- Erabiltzaileei egotzi behar dizkie kostuak, hondakin **kantitate errealaren** arabera.

Kutsatzen duenak ordaintzeko printzipioa aplikatzea ahalbidetzen duen egozpen hori egin ahal izateko, beharrezkoa da, batetik, bilketa zerbitzuek erabiltzailea identifikatzeko sistema bat izatea eta, bestetik, hondakin kantitatea neurtzeko sistema bat (pisua edo bolumena) izatea. Beraz, horiek gabe, bilketa sistema teknikoak aldatu beharko lirarteke sorreraren araberako ordainketa zentzu hertsian aplikatzeko (edukiontzi, ibilgailu, softwarea eta abarren aldaketa).

Identifikazio eta neurketa sistema aurreratu horiek ezartzeko, denbora bat beharko da inbertsioak planifikatu eta finantzatu ahal izateko.

Hala ere, toki erakunde guztiak egongo lirarteke sorreraren araberako ordainketaren bigarren osagaia aplikatzeko prest, jarraian deskribatuko dena.

- Hondakin birziklagarriak **jatorrian bereizteko pizgarriak** eman behar ditu, eta hondakin nahasiak murrizteko.

Bigarren zati honetan, jatorrian murriztea eta bereiztea errazten duten jokabideengatik Toki Erakundeek eman ditzaketen hobariak ere sar daitezke. 7/2022 Legeko 11.4 artikulua honako aukera hauek ezartzen ditu:

- a) Oporretako alokairuko etxebizitzetan eta antzekoetan bilketa bereizia sustatzeko sistemak sartzeari.
- b) Etxeko konpostatze edo konpostatze komunitarioko edo materia organiko konpostagarria bereizi eta bereizita biltzeko praktiketan bereiztea edo murriztea.

- c) Ondoren berrerabiltzeko eta birziklatzeko prestatzeko gaikako bilketan parte hartzen den kasuan bereiztea edo murriztea, adibidez, bilketa gunetan edo tokiko erakundeak adostutako entrega gunen alternatiboetan.
- d) Gizarte bazterketa arriskuan dauden pertsona eta familia unitateentzako bereiztea edo murriztea.

Gainera, 7/2022 Legeko azken xedapenetako lehenak aldatu egiten du Toki Ogasunak arautzen dituen Legeko 24. artikulua, eta beste aukera bat ematen du:

“Toki-erakundeek, ordenantza bidez, hobaria ezarri ahal izango dute. Hobaria tasen kuota osoaren edo, hala badagokio, izaera publiko ez-tributarioa duten ondare prestazioen ehuneko 95erainokoa izango da, baldin eta hiri hondakin solidoak biltzeko zerbitzua emateagatik eskatzen badira elikagaien banaketako eta jatetxe arloko enpresentzat, baldin eta lehenatasunez ezarrita badituzte, irabazi asmorik gabeko gizarte ekonomiako erakundeekin lankidetzan, elikadura hondakinak nabarmen eta modu egiaztagarrian murrizten dituzten kudeaketa sistemak, betiere sistema horien funtzionamendua toki erakundeak aldeztu aurretik egiaztatuta badu.”

Aukera guztien artean, jokabideak aldatzeko potentzial handiena duten hobariak honako hauei buruzkoak izango lirartekeela uste da:

- Etxeko konpostatzea.
- Konpostatze komunitarioa udal-instalazioetan.
- Konpostatze komunitarioa udalarenak ez diren instalazioetan.

- Frakzio organikoaren gaikako bilketan parte hartzea.
- Elikagaiak emateko sistemak jatetxe arloko eta elikagaien banaketako enpresetan.
- Hondakinak bilketa guneetan entregatzea<sup>5</sup>.

Hobari horiek Excel honetan jaso dira:

Ogasun Ministerioaren dokumentu horretan adierazten denez, toki erakundeek pixkanaka sartu beharko dituzte herritarrek hondakinen sorreran duten portaera kontuan hartzen duten elementuak, hau da, sorreraren araberako ordainketa sistema "aurreratuetarantz" joan beharko dute, oinarritzko kuota eta subjektuaren portaeraren araberako kuota aldakor indibidualizatua barne hartzen

	A	B	C	D	E
196	<b>HOBARIAK / BONIFICACIONES</b>				
	<i>Aplikatu hobariak E zutabean hobari bakoitzari dagokion %a ezarriz.</i> Aplicar las bonificaciones introduciendo el % que corresponda a cada una.				
197	<i>Hobariak ez dute beste erabiltzailei eraginik egin behar</i> Los importes bonificados no deben afectar al resto de personas usuarias.				
198	<b>Hondakinen murrizte edo gaika bilketa bultzatzen duten jokoerak</b> Conductas que fomentan la reducción o la recogida separada				<b>% Hobari</b> <b>% Bonificación</b>
199	<i>Etxeko konpostatzea</i> Compostaje doméstico				
200	<i>Auzoko konpostatzea udaleko instalazioetan</i> Compostaje comunitario en instalaciones municipales				
201	<i>Auzoko konpostatzea udalezkoak ez diren instalazioetan</i> Compostaje comunitario en instalaciones no municipales				
202	<i>Hondakin organikoaren gaika bilketan parte hartzea</i> Participación en recogida selectiva de fracción orgánica				
203	<i>Garbigunetan hondakinen ematea</i> Entrega de residuos en Garbigunes				
204	<i>Puntu garbietan hondakinen ematea</i> Entrega de residuos en puntos limpios				
205	<i>Pobrezian edo gizartetik baztertuta geratzeko arriskuan dauden pertsonak eta familia-unitateak</i> Personas y unidades familiares en situación de riesgo de exclusión social				
206	<b>Totala / Total</b>				<b>0%</b>

4. irudia. Hobariak.

5. Garbiguneetan entregatzeagatik hobaria emateko, beharrezkoa izango litzateke instalazio horiek egiaztagiriren bat ematea edo zigilatzea, erabiltzaileak hobaria eska dezan.

dituzten tasekin. Hala ere, sistema “aurreratuekin” batera, portaera jakin batzuetarako murrizketak edo pizgarriak jasotzen dituzten beste sistema batzuk ere onargarriak dira, hau da, “Oinarrizko” sistematzat

jotzen direnak. Diseinatutako tresnak aukera ematen du Toki Erakundeetara hobekien egokitzen den modalitatea aukeratzeko:

	A	B	C	D	E	F
10	Diseinuko datuak / Datos de diseño					
11	Adierazi zein motako osagaiak eukiko dituztasak / Establezca qué tipo de componentes tendrá la tasa					ZENBATEKOA / IMPORTE
12	Etxebizitza guztientzako oinarrizko kuota bakarra eta finkoa Cuota básica única y fija para todas las viviendas					-
13	Etxebizitzentzako oinarrizko kuotak individualizatutak zerbaiten parametro objektiboen arabera (ur m3, azalera m2, etb.) Cuota básica individualizada para las viviendas en función de parámetros objetivos m3 de agua, m2 de vivienda, etc.).					-
14	Osagarriko kuota aldagarria hondakinen sorreraren arabera (pisu, volumen, irekiketak...) Cuota complementaria a la cuota básica, variable en función de los residuos producidos (por peso, volumen, o nº de aperturas).					-

5. irudia. Tasen diseinua.

Dokumentuaren arabera, bestalde, tasa behin betikoa ez izateko eskakizuna printzipio bat nahitaez bete behar izate gisa interpretatu behar da, eta ez udalei zerbitzuaren kostuen estalduran erabateko zehaztasuna ezartze gisa, hau da, estaldura hori zerbitzuaren kostu errealerara ahalik eta gehien hurbiltzea, are gehiago aplika daitezkeen onura fiskalak kontuan hartuta.

Alde horretatik, Ministerioak ohartarazi du murrizketa aplikatzen zaion subjektu pasiboak ordaindu beharreko kuota txikiagoa izateak ez duela esan nahi gainerako subjektu pasiboek kuota baliokide handiagoa ordaindu behar dutenik. Beraz, tasak “ez-defizitarioa” izan behar duela dioen printzipioa arriskuan ez jartzeko, kasu zehatz, objektibo, arrazoitu eta mugatuetarako erabiltzea gomendatzen du. Zenbat eta handiagoa izan onura fiskalen zenbateko globala, orduan eta gehiago urrunduko da zerbitzuaren kostuaren estaldura helburuaren betetze tasa.



## 4. Kalkuluak eta orientabideak egiteko tresna

Txosten honekin batera 1. eranskin gisa, Excel formatuko tresna bat doa, tasen zenbatekoak kalkulatzeko.

Tresnaren ezaugarri hauek nabarmendu behar dira:

- Horien erabilera eta mantentzea errazak izan daitezen diseinatu da.
- Hainbat aukeraren artean egokitzen jotzen diren hobariak sartzeko atal bat gehitu da.
- Toki Erakundeek beren tasak diseinatzeko aukeratu ahal izango dituzten (bat edo gehiago) hainbat parametro sartzen dira (besteak beste, hondakin kantitatea pisua edo bolumena adieraziz, edo edukiontzia irekiera kopurua, baina baita aukera tradizionalagoak ere, hala nola biztanleen kopurua, ur kontsumoa, etxebizitzaren azalera, etab.).

Oinarritzko egiturak erlantz hauek ditu:

- **Kostuak.** Dagozkion kostuak sartzeko eta hondakinak biltzeko zerbitzuaren kostu gordina lortzeko.
- **Datu orokorrak.** Ondorengo kalkuluak egiteko aukera emango duten oinarritzko informazioak adierazteko.
- **Etxebizitza.** Etxebizitzetarako tasen zenbatekoak kalkulatzeko.
- **Industria.** Industrietarako tasen zenbatekoak kalkulatzeko.
- **Zerbitzuak.** Zerbitzu jardueretarako tasen zenbatekoak kalkulatzeko.

### 4.1. 1. orria Kostuak

Txantilo bat sartu da, kostu xehatuak sartu ahal izateko eta, horrela, kostu osoa batukari gisa lortzeko. Kostu osoa dagozkion gelaxkan sar daiteke, xehatutako kostu guztiak sartu gabe.

Nolanahi ere, taularen egitura erreferentziatzen hartuko da Toki Erakundeek egiten duten kalkuluan legeak eskatzen dituen kostu guztiak kontuan hartzeko. Honako hau da egitura: zuzeneko kostuak, zeharkako kostuak eta diru sarrerak:



4. Kalkuluak eta orientabideak egiteko tresna

A	B	C	D	E	F	G	H	I	J	K	L	M	N	O	P	Q	R	S
<b>Konsumoak</b>																		
<b>3 Costes</b>																		
<b>4</b>																		
<b>Zuzeneko gastuak</b>																		
<b>Costes directos</b>																		
<p>Kontabilitatek kampa garatzen dira uadi obratoko hondakinak, kale garbiketako hondakinak eta etxe eta merkatuzko hondakin bilketa zerbitzua ez diren besteak hondakin kuterietan / Quedan fuera de la contabilidad los costes por la gestión de los residuos de obras municipales, de los residuos de limpieza viaria y de cualquier otro servicio que no sea el de recogida de residuos domésticos y comerciales.</p> <p>OHARRA: Aurretik erositako kontenedoreen edo beste ekipamendu edo instalazioen kostuak kontabilitateko diru beren amortizazioen arabera / AVISO: el coste de los contenedores o cualquier otro equipamiento o instalación existente se computará en función de su amortización pendiente.</p>																		
<b>6</b>																		
<b>7</b>																		
<b>8</b>																		
<b>9</b>																		
<b>10</b>																		

6. irudia. Kostu zuzenak .

A	B	C	D	E
<b>Zeharkako gastuak</b>				
<b>24 Costes indirectos</b>				
<b>25</b>				
<b>26</b>				
<b>27</b>				
<b>28</b>				
<b>29</b>				
<b>30</b>				
<b>31</b>				
<b>32</b>				
<b>33</b>				
<b>34</b>				
<b>35</b>				

7. irudia. Zeharkako kostuak.

A	B	C	D	E
<b>44 Ingresos</b>				
<b>45</b>				
<b>46</b>				
<b>47</b>				
<b>48</b>				
<b>49</b>				
<b>50</b>				
<b>51</b>				
<b>52</b>				

8. irudia. Diru sarrerak eta emaitza garbia.

## 4.2.2 orria. Datu orokorrak

Erlaitz horretan, Toki Erakundeek beren udalerriri buruzko zenbait datu sartu behar dituzte. Datu horiek oinarri gisa balio dute tresnak egiten dituen kalkuluetarako. Bete beharreko gelaxkekin batera, informazio iturri ofizialetarako estekak daude, udal informazio hoberik izan ezean datuak atera ahal izateko.

Egokiena honako datu hauek adieraztea izango litzateke:

- **Biztanleen kop.**
- **Etxebizitzaren kop.**
- **Industria eta zerbitzu establezimenduen kopurua.**
- **Industriako eta zerbitzuetako langileen kopurua.**
- **Udal hondakinen tonak urteko** (etxeakoak – etxeetan eta zerbitzu eta industrietan sortuak – eta merkataritzakoak barne).
- **Etxe hondakinen edo antzekoen tonak urteko:**
  - Etxeetakoak.
  - Zerbitzuetakoak.
  - Industrietakoak.
- **Hondakin komertzialen tonak urteko.**

	A	B	C
2	<b>Udalerriaren datu orokorrak</b> Datos generales del municipio		<b>Datua</b> Dato
3	<i>Lurralde Historikoa</i> Territorio Histórico		
4	<i>Toki Erakundea</i> Entidad Local		
5			
6	<b>Magnitudeak</b> Magnitudes		<b>Datua</b> Dato
7	<i>Biztanleak</i> Habitantes		
8	<i>Etxebizitza-kopurua</i> Nº de viviendas		
9	<i>Etxebizitzaren batz besteko okupatzaile-kopurua</i> Nº medio de ocupantes/vivienda		
10	<i>Establezimendu kopurua (zerbitzuak, industria, etb.)</i> Nº establecimientos (servicios, industria, etc.)		
11			
12	<i>Establezimendu industrial-kopurua</i> Nº establecimientos industriales		
13			
14	<i>Langile kopurua industrian / Trabajadores en industria</i>		
15	<i>Langile kopurua zerbitzuetan / Trabajadores en servicios</i>		

9. irudia. Datu orokorrak.

#### 4. Kalkuluak eta orientabideak egiteko tresna

Litekeena da Excelek Toki Erakunde guztietan eskatzen dituen datu guztiak ez edukitzea. Hala ere, tresna gai da informazio guztia sartu ezin den egoeretara egokitzeko. Horregatik, 3 aukera eskaintzen ditu zerbitzuaren kostua 3 erabiltzaile

moten artean banatzeko: etxebizitza, zerbitzuak eta industriak. Hautatutako aukeraren arabera, erabiltzaile mota bakoitzetik berreskuratu beharreko guztizko zenbatekoak aukera horri dagokion taulatik hartu beharko dira:

**Aukera 1.** Kalkulatu etxebizitzaren kostua (EH tona/urte \* UH tonaren kostua / 1000) eta banatu geratzen den aldea industria eta zerbitzuak artean establezimendu kopuruaren arabera (ezbaia: etxebizitzetako EH kopurua, industria eta zerbitzuen EH sartu gabe).

**Opción 1.** Calculando el coste de viviendas (t/año RD \* coste t RM / 1000) y la diferencia se reparte entre servicios e industrias en función del nº de establecimientos (Incertidumbre: cantidad de residuos domésticos de los hogares, sin incluir los domésticos de servicios e industrias)

Tasen bidezko diru-sartzeak			
Importe a ingresar vía tasas			
Etxebizitzak	Bestekoak*	Industria	Zerbitzuak
Viviendas	Otros*	Industria	Servicios
0,00%	0,00%	0,00%	0,00%

Bestekoak\*: adierazten su Industria eta Zerbitzuen gehiketa  
 Otros\*: corresponde a la suma de Industria y Servicios

**Aukera 2.** Hartu kostu totala eta banatu etxebizitzak, industriak eta zerbitzuak sortutako hondakin kopuruaren arabera (ezbaia: orokorrean, baliteke informazio hau eskuragai ez izatea eta, ondoren, aukera hau baztertuko da).

**Opción 2.** Tomar el coste total y repartirlo según los kg totales generados por viviendas, servicios e industria. Incertidumbre: en general, esta información es posible que no esté disponible (se descartará esta opción).

Tasen bidezko diru-sartzeak			
Importe a ingresar vía tasas			
Etxebizitzak	Bestekoak*	Industria	Zerbitzuak
Viviendas	Otros*	Industria	Servicios
0,00%	0,00%	0,00%	0,00%

Bestekoak\*: adierazten su Industria eta Zerbitzuen gehiketa  
 Otros\*: corresponde a la suma de Industria y Servicios

**Aukera 3.** Hartu kostu totala eta banatu erabiltzaile kopuruaren arabera, pertsonak zenbatzen (etxebizitzetako okupatzaileak/totala, Zerbitzu langileak/totala, industria langileak/totala)

**Opción 3.** Tomar el coste total y repartirlo según el número de usuarios contabilizando personas (ocupantes de viviendas/total, trabajadores servicios/total y trabajadores industria/total)

Tasen bidezko diru-sartzeak			
Importe a ingresar vía tasas			
Etxebizitzak	Bestekoak*	Industria	Zerbitzuak
Viviendas	Otros*	Industria	Servicios
0,00%	0,00%	0,00%	0,00%

Bestekoak\*: adierazten su Industria eta Zerbitzuen gehiketa  
 Otros\*: corresponde a la suma de Industria y Servicios

10. irudia. Kostuak etxebizitzaren, industriaren eta zerbitzuen artean banatzea.

	A	B	C
17	Hondakinen sortzea Generación de residuos		Datua Dato
18	Udalerrietako hondakinak (UH tona/urte) Toneladas/año Residuos municipales RM		
19			
20			
21	Etxeko hondakinak (EH tona/urte) Toneladas/año Residuos domésticos RD		
22			
23			
24	Etxebizitzetako EH tona/urte Toneladas/año RD de viviendas		
25	Industriaren EH tona/urte Toneladas/año RD de industria		
26	Zerbitzuen EH tona/urte Toneladas/año RD de servicios		
27	Merkataritzako hondakinak (MHTona/urte) Toneladas/año Residuos comerciales RC		

10. irudia. Kostuak etxebizitzan, industriaren eta zerbitzuen artean banatzea.

2. aukerak erabiltzaile mota bakoitzak sortutako hondakin tonen arabera banatzen ditu kostuak. Aurreratuena eta zorrotzena da informazioari dagokionez; izan ere, etxeko hondakinak etxebizitzan, zerbitzuen eta industriaren artean banakatu behar dira nahitaez.

2. aukera horrek, ordea, ez du langileen kopuruaren datuak sartu beharrik (ez eta zerbitzuenak eta industriarenak ere).

1. eta 3. aukeretan, aldiz, etxeko hondakinen sorrera xehatze hori ez da beharrezkoa.

3. aukera ez da 2. aukera bezain zorrotza eta, aldi berean, ez da hain zehatza. Horretarako, beharrezkoa da zerbitzuetako eta industrietako langileen kopurua zehaztea, informazio hori eta biztanleen kopurua erabiliz egiten delako banaketa. Aukera horren abiapuntua da etxeko hondakinen sorrera pertsonen jardueraren ondorio dela, bai etxebizitzan, bai zerbitzuetan eta bai industrietan. Beraz, zenbat eta pertsona gehiago, hondakinen sorrera handiagoa.

Azkenik, etxeko hondakinen eta langileen kopuruaren xehaketari buruzko daturik izan ezean, 1. aukera geratuko litzateke ezabapenez. Etxebizitzari dagokien kostua kalkulatu du eta, gainerakoa, zerbitzuen

eta industriaren artean banatzen du, mota bateko eta besteko establezimenduen kopuruaren arabera. 1. aukera horren zehaztasuna 3 aukeretatik txikiena da, funtzionatzeko honako hauek bakarrik behar dituela kontuan hartuta:

- **Etxeko hondakinen tonak.**
- **Hondakin komertzialen tonak.**
- **Zerbitzuetako eta industriako establezimenduen kopurua.**

Zerbitzuek sortutako hondakin kopurua identifikatu ezin denez, hondakin horiek, oro har, etxebizitzek erabiltzen dituzten edukiontzien bidez kudeatzen baitira, 1. aukera horrek etxebizitzak zigortu ditzake, zerbitzuetatik datozen hondakinen kostuaren zati bat egotziz.

1. aukera honekin emaitza txarrak lortzen direla ikusten bada, daturik ez izanez gero, aukera posible hauek baino ez lirateke geratuko:

- Onena, landa lan bat egitea beharrezko informazioa biltzeko.
- Bestela, Erakundeak zer informazio izan dezakeen identifikatzea eta Excelen aldatetako egitea, parametro horiekin funtziona dezan. Adibidez,

#### 4. Kalkuluak eta orientabideak egiteko tresna

tresna erraz egokitu liteke etxebizitza, zerbitzu eta industriren artean kostuak banatzeko, etxebizitzaren eta zerbitzu eta industria establezimenduen azalera osoaren arabera.

- Aurreko guztia gertatu ezean, banaketa ahalik eta kalkulu sendoenen arabera egin beharko litzateke.

### 4.3. 3. orria Etxebizitzak

Erlaitz horretan kalkulatzen da etxebizitzaren tasaren zenbatekoa. Lehenik eta behin, etxebizitzaren sektoreari eragingo dion zenbateko osoa sartu behar da. Gainera, tasen bidez berreskuratu nahi den kostuaren ehunekoa ere sartu behar da, eta hori, 7/2022 Legearen arabera, % 100ekoa izango da. Hala

ere, ehuneko txikiagoa sartzeko aukera dago, baldin eta kostuak berreskuratzeko hasierako ehuneko oso txikia bada eta tasen igoera progresiboak planifikatu behar badira.

	A	B	C	D	E
<b>Zelda urdinak bete / Rellenar las celdas azules</b>					
<i>Oinarritzko datuak</i> Datos básicos					
1					
2					
3	Etxebizitzetako urteko tasen bidezko diru-sartzeak Total a ingresar por tasas de viviendas al año				#DIV/0!
4	Etxebizitzaren kopurua Nº de viviendas				-
5	Etxebizitzetako banaka tasa teorikoaren zenbatekoa (urtekoa) Importe teórico tasa individual/vivienda (anual)				- €
6	Etxebizitzeei egotzigarritako kostuaren berreskuratzeko %a % del coste a recuperar del coste imputable a las viviendas				
7	Etxebizitzetako urteko tasen bidezko diru-sartzeak zuzenduta Total a ingresar por tasas de viviendas al año corregido				#DIV/0!
8	Etxebizitzetako banaka tasa teorikoaren zenbatekoa zuzenduta (urtekoa) Importe teórico tasa individual/vivienda corregido (anual)				- €

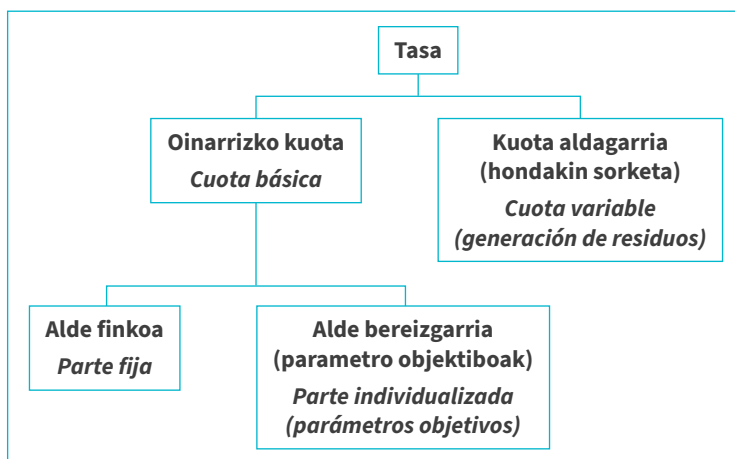
12. irudia. Egotzi beharreko kostuak.

#### 1. URRATSA: DISEINUKO DATUAK SARTZEA

Ogasun Ministerioak argitaratutako dokumentuaren arabera, tasa 2 modulutan egituratzen da: oinarritzko kuota bat, ahal denean kuota aldakor batekin osatzen dena:

- **Oinarritzko kuota.** Aukera hauek daude:
  - Kuota bakarra etxebizitza guztientzat.
  - **Aukera gomendatua:** Kuota indibidualizatua hondakinen sorrerarekin erlazionatutako xede parametroen arabera (azalera, langileen kopurua edo etxebizitzetako biztanleen kopurua, ur kontsumoa, etab.).

- **Kuota aldakorra** erabiltzaile bakoitzari neurtutako hondakin kantitatearen arabera (bildutako pisuaren edo bolumenaren, erabilitako edukiontzia bolumenaren edo errefusa edukiontzia irekiera kopuruaren arabera). Kuota aldakor hori **sorreraren arabera ordaintzeko zentzu hertsian** duten lekuetan bakarrik da posible, beraz, **gainerako Erakundeek beren biltzeta sistemak egokitu beharko dituzte aplikatu ahal izateko.**



13. irudia. Tasaren eskema.

Tasa konfiguratzeko, modulu bakoitzari eman nahi zaion pisu erlatiboa (%) adierazi behar da (kuota bakarra, kuota indibidualizatua eta kuota aldakorra):

	A	B	C	D	E
10	<i>Diseinuko datuak / Datos de diseño</i>				
11	<i>Adierazi zein motako osagaiak eukiko ditu tasak / Establezca qué tipo de componentes tendrá la tasa</i>				
12	<i>Exhibitza guztientzako oinarrizko kuota bakarra eta finkoa</i> Cuota básica única y fija para todas las viviendas				
13	<i>Exhibitzentzako oinarrizko kuotak indibidualizatutak zerbaiten parametro objektiboan araberak (ur m3, azalera m2, etb.)</i> Cuota básica individualizada para las viviendas en función de parámetros objetivos m3 de agua, m2 de vivienda, etc.).				
14	<i>Osagarria kuota aldagarria hondakinen sorreraren araberak (pisu, volumen, irekiketak...)</i> Cuota complementaria a la cuota básica, variable en función de los residuos producidos (por peso, volumen, o nº de aperturas).				

14. irudia. Diseinu aukerak.

Ehuneko horien baturak % 100 izan behar du.

Oinarrizko kuotarako % 100 adierazten bada, Excelek etxebizitzetzi kobratu beharreko zenbateko finkoa bakarrik kalkulatu du (L12 gelaxka), eta ez da aukera hori gomendatzen. Sorreraren araberako ordainketa ahalbidetuko duten tasetarako trantsizioa sustatzeko, beti kuota indibidualizatuaren ehuneko bat aplikatzea proposatzen da.

Sorreraren araberako ordainketarik ez badago, oinarrizko kuota indibidualizaturako % 100 adieraztea gomendatzen da.

Sorreraren araberako ordainketaren kasuan, egokia izango litzateke zerbitzuaren kostu finkoak estaltzen dituen oinarrizko kuota indibidualizaturako % bat adieraztea, gastuaren alde aldakorrari dagokion kuota osagarriko % bat adieraziz (adibidez, % 80 oinarrizko kuotarako eta % 20 kuota aldakorrerako).

## 2. URRATSA: OINARRIZKO KUOTAREN DISEINUA

Oinarrizko kuota hori konfiguratzeko, hainbat osagai eskaintzen dira, eta erabiltzaileak erabili nahi dituenak aukeratu behar ditu. Horretarako, hurrengo

taulan erabiliko den osagai bakoitzaren % erlatiboa adieraziko da:

	A	B	C	D	E
18	<i>Oinarrizko kuota individualizatutaren kalkulu-parametroak</i>				
19	Parámetros de cálculo de la cuota base individualizada				%
20	<i>Osagai 0. Tarte finkoa</i> Componente 0. Parte fija.				
21	<i>Osagai 1. Ur kontsumoa</i> Componente 1. Consumo agua				
22	<i>Osagai 2. Etxebizitzaren azalera</i> Componente 2. Superficie vivienda				
23	<i>Osagai 3. Kaleen kategoria</i> Componente 3. Categoría de calle				
24	<i>Osagai 4. Okupatzaile-kopurua</i> Componente 4. Nº ocupantes				
25	<i>Osagai 5. Besteak</i> Componente 5. Otros				
26	TOTALA / TOTAL				0%

15. irudia. Oinarrizko kuota individualizatuaren osagaiak edo parametroak hautatzea.

0 osagaia. Alde finkoak aukera ematen du etxebizitza guztietarako zenbateko finko bat ezartzeko eta, gainerako osagaietako edozeini % bat esleituta, kuota individualizatuaren alde bat ezartzen da. Osagai horietatik guztietatik, egokiagotzat jotzen dira ur kontsumoa eta/edo biztanleen kopurua, horiek baitira giza jardueraren intentsitatearekin eta, beraz, hondakinen sorrerarekin lotura handiena dutenak. Alde horretatik, uraren kontsumoari dagokionez, Auzitegi Gorenaren 818/2024 epaiak dio Bartzelonako Udalak 2020an onartutako hondakinen bilketa tasa balio gabetzearen aurka jarritako errekurtsoa baiesten duela:

“Ur kontsumoak korrelazio positiboa du hondakinen sorrerarekin. Korrelazio horren oinarria da uraren kontsumoa, beste faktore batzuen artean, etxebizitza batean bizi diren pertsonen kopuruaren eta errenta mailaren arabera dela, eta biak ala biak



hondakinen sorreraren azalpen arrazionalak eta behar adinakoak direla, kutsatzen duenak ordaintzeko printzipioak eskatzen duen bezala. Horregatik da arrazoizkoa uraren kontsumoari erreparatzea hondakinen ekoizpena identifikatzeko baliozko irizpide gisa”.

Erakunde bakoitzak parametro batzuk edo besteak zein neurritan erabili nahi dituen baloratu beharko du, ahalmen ekonomikoarekin lotura handiagoa duten osagaiei pisu erlatibo handiagoa edo txikiagoa emanaz: etxebizitzaren azalera eta kalearen kategoria.

28. eta 29. ilaretan ageri da Alde finkoko 0 osagaiaren emaitza, aurreko taulan adierazitako ehunekoaren arabera (zenbateko hori oinarrizko kuotaren gainerako osagaien zenbatekoari gehituko zaio beherago):

	A	B	C	D	E
28				<b>Oinarrizko Kuotaren Zenbatekoa, parte finkoa</b>	
				<b>Importe de cuota básica, parte fija</b>	
29	<b>Osagai 0. Oinarrizko kuotaren parte finkoa</b>				
	<b>Componente 0. Parte fija de la cuota básica.</b>				
				- €	

**16. irudia.** Oinarrizko kuotaren alde finkoaren zenbatekoa.

Errenkada horietatik abiatuta, hautatutako osagai edo parametro bakoitza landu behar da horietako bakoitzaren emaitza partzialak lortzeko.

Osagai batzuk etxebizitzari buruzko guztizko datuak eta datu indibidualak sartuz kalkulatu

dira (adibidez, 1. osagaiarentzat (Ur kontsumoa), etxebizitza jakin batek urtero kontsumitzen dituen metro kubikoak sartu behar dira, bai eta etxebizitza guztien urteko guztizko kontsumoa ere).

	A	B	C	D	E
33	<b>Ur kontsumoaren arabera</b>				
	<b>Por consumo de agua (m3)</b>				
	<i>Etxebizitzaren urteko kontsumo totala</i>				
34	<b>Consumo total anual de las viviendas</b>				
	<i>Zenbatekoa da etxebizitzaren urteko kontsumoa</i>				
35	<b>Cuánto es el consumo anual de cada vivienda</b>				
	<i>Zelín da etxebizitzaren kontsumoari dagokion %a</i>				
36	<b>% que representa el consumo de cada vivienda respecto al total</b>				
	0,00%				
37	<b>ZENBATEKOA / IMPORTE</b>				- €

**17. irudia.** 1. Osagaiaren (ur kontsumoa) araberako kalkulua.

Beste parametro batzuen kasuan, hala nola 3. osagaiaren kasuan (kale kategoría), ez da beharrezkoa datu indibidualak sartzea, etxebizitzaren kale

kategoriari aplikatu beharrekotasa taula batean kontsultatzea baizik:

	A	B	C	D	E	F
67	<b>KATEGORIAK / CATEGORIAS</b>			<b>Tasaren parte aldagarriaren %a / % de la parte variable de la tasa</b>	<b>Kategoria bakoitzan etxebizitzaren kopurua / Nº viviendas en cada categoría</b>	<b>Behin behineko zenbatekoa / Importe provisional</b>
68	1.go kategoria / Categoría 1			80%		- €
69	2.en kategoria / Categoría 2			90%		- €
70	3.en kategoria / Categoría 3			110%		- €
71	4.en kategoria / Categoría 4			120%		- €
72	5.en kategoria / Categoría 5			140%		- €
73	6.en kategoria / Categoría 6			150%		- €
74	7.en kategoria / Categoría 7			170%		- €
75	8.en kategoria / Categoría 8			190%		- €
76					<b>0</b>	<b>TOTAL</b>
77				<i>Gutxi edo gehiegizkoa / Exceso</i>		
78				<i>Tasari kendu / Restar a la tasa</i>		

**18. irudia.** 3. osagaiarako (Kale kategoría) tasen taula.

Toki Erakundeek taula konfiguratu beharko dute urdin argiz itzaleztatutako gelaxketan datuak sartuz:

- Kategoria bakoitzean sartzen diren etxebizitzaren kopurua, udal datuen arabera.

- Kategoria bakoitzari aplikatu beharrekotasa taula batean kontsultatzea baizik:

2. eta 4. parametroen kasuan (Azalera eta Biztanleen kopurua), aukera bikoitza dago Tokiko Erakunde

#### 4. Kalkuluak eta orientabideak egiteko tresna

bakoitzak egokituz jotzen duena erabil dezan: kalkulua datu indibidualak sartuz egitea (ikus A aukera 4. irudian), edo azalera tarte desberdinetarako

aurrez definitutako taulen bidez (moldagarriak) (ikus B aukera 4. irudian):

	A	B	C	D	E		
41	<b>Aukera A. Etxebizitza bakoitzaren azalera datuen arabera</b>						
	<b>Opción A. Según datos de superficie de cada vivienda</b>						
42	<b>Etxebizitzen m2en arabera</b> Superficie vivienda en m2						
43	Zenbatekoa da etxebizitzaren azalera totala (m2)? ¿Cuál es la superficie total de las viviendas (m2)?						
44	Zenbatekoa da etxebizitzaren azalera? (m2) Cuál es la superficie de cada vivienda (m2)?						
45	Zein da etxebizitzaren azalerari dagokion %a? % que representa la superficie de cada vivienda respecto al total						
					0,00%		
46	<b>ZENBATEKOA / IMPORTE</b>				- €		
	A	B	C	D	E	F	G
47	<b>Aukera B. Etxebizitzen azalera tarteetan arabera</b>						
	<b>Opción B. Según tabla por tramos de superficie de las viviendas</b>						
48	<b>Etxebizitzen azalera tarteetan arabera</b> Por tramos de superficie vivienda						
49	Zenbatekoa da etxebizitzaren batezbesteko azalera? ¿Cuál es la Superficie media de las viviendas (en m2)?						
50	<b>TARTEAK / TRAMOS</b>	<b>Azalera / Superficie</b>	<b>Oinarrizko kuotaren %a / % de la parte cuota básica</b>	<b>Behin behineko zenbatekoa / Importe provisional</b>	<b>Kategoria bakoitzan etxebizitzaren kopurua / Nº viviendas en cada categoría</b>	<b>Kategoria bakoitzako diru sarrerak / Ingreso por categoría</b>	<b>BERKALKULATUTA KO ZENBATEKOA / IMPORTES RECALCULADOS</b>
51	1. go tarte / Tramo 1	< 50 m2	80%	- €		-	-
52	2. en tarte / Tramo 2	< 100 m2	100%	- €		-	-
53	3. en tarte / Tramo 3	< 150 m2	110%	- €		-	-
54	4. en tarte / Tramo 4	< 200m2	120%	- €		-	-
55	5. en tarte / Tramo 5	< 300 m2	140%	- €		-	-
56	6. en tarte / Tramo 6	< 400 m2	150%	- €		-	-
57	7. en tarte / Tramo 7	< 500 m2	170%	- €		-	-
58	8. en tarte / Tramo 8	< 600 m2	190%	- €		-	-

#### 19. irudia. Etxebizitzaren azalaren arabeko kalkulu aukera bikoitza.

Bi aukeretan kolore kodeari eusten zaio: Toki Erakundeek datuak sartu beharko dituzte urdin argi koloreko gelaxketan. Azalera tarteak eta taulako kuota ehunekoak erabiltzaileek egokitu ditzakete.

A aukeran, emaitza E46 gelaxkan lortzen da; taula erabiliz gero, berriz, LM zutabeari (laranjaz) dagokion zenbatekoa hautatu beharko da. Zutabe horretan, zenbatekoak autoedoitu egiten dira berreskurapenaren xede zenbatekoa lortzeko, soberakinik eta eskasirik gabe.

### 3. URRATSA: KUOTA ALDAKORRAREN DISEINUA

Kuota aldakor hori hondakinen sorrerari dagokio eta, beraz, sorreraren araberako ordainketa sistemen kasuan bakarrik aplikatu daiteke.

Berriz ere, osagai bakoitzerako nahi den % sartzeari esker da. Kasu honetan, % 100 adierazi behar da ezarritako sorreraren araberako ordainketa motarekin bat datorren osagai (bakarrerako):

	A	B	C	D	E
106	<b>Kalkulu-parametroak</b> <b>Parámetros de cálculo</b>				<b>tasaren %a</b> <b>% de la tasa</b>
107	<i>Osagai A. Hondakinen sorrera (pisu)</i> Componente A. Generación de residuos (peso)				
108	<i>Osagai B. Hondakinen sorrera (bolumen)</i> Componente B. Generación de residuos (volumen)				
109	<i>Osagai C. Hondakinen sorrera (edukiontzi edo poltsaren bolumena)</i> Componente C. Generación de residuos (volumen de contenedor o bolsa)				
110	<i>Osagai D. Hondakinen sorrera (zabaltze kopurua)</i> Componente D. Generación de residuos (nº aperturas)				
111	<b>Subtotala / Subtotal</b>				

20. irudia. Kuota aldakorraren osagaiak edo parametroak hautatzea.



#### 4. URRATSA: KUOTA ALDAKORRA HAUTATUTAKO PARAMETROAREN ARABERA KALKULATZEA

Osagaiak etxebizitzari buruzko guztizko datuak eta datu indibidualak sartuz funtziona dezakete (adibidez, A osagaiarentzat (Pisua), etxebizitza jakin batek

urtero sortzen dituen kiloak sartu behar dira, bai eta etxebizitza guztien urteko guztizkoa ere).

	A	B	C	D	E
115	Hondakinen sorreraren arabera (plsu) Generación de residuos (peso)				Datua Dato
116	Etxebizitza guztien errefusaren urteko sorrera totala (kg) Generación total de Resto por viviendas al año en kg				
117	Zenbat kg errefusa sortzen ditu urtero etxebizitza espezifikoak Cuántos kg de Resto genera la vivienda concreta al año				
118	Etxebizitza espezifikoaren errefusa sorreraren %a etxebizitza guztien totalarekiko % de resto generado en la vivienda concreta respecto al total de viviendas				0,000%
119	ZENBATEKOA / IMPORTE				- €

21. irudia. A osagaia (Hondakin sorrera (pisua)) kalkulatzeko.

C osagaiaren (Hondakin sorrera (edukiontzi edo poltsaren bolumena)) kasuan, zenbatekoa aurrez diseinatutako taula moldagarri batetik ateratzen da:

	A	B	C	D	E	F	G
	EDUKIONTZI EDO POLTSAREN BOLUMENA / VOLUMEN DEL CONTENEDOR O BOLSA	Kuota aldagarriaren %a / % de la Cuota variable	Behin behineko zenbatekoa / Importe provisional	Etxebizitza kopurua kategoría bakoitzean / Nº viviendas en cada categoría	Kategorien duru sarrerak / Ingreso por categoría	BERKALKULATUTAKO ZENBATEKOAK / IMPORTES RECALCULADOS	
134							
135	1. en mota / Tipo 1	7 L	80%	- €		-	-
136	2. en mota / Tipo 2	10 L	100%	- €		-	-
137	3. en mota / Tipo 3	15 L	110%	- €		-	-
138	4. en mota / Tipo 4	20 L	120%	- €		-	-
139	5. en mota / Tipo 5	25 L	130%	- €		-	-
140	6. en mota / Tipo 6	30 L	140%	- €		-	-
141	7. en mota / Tipo 7	40 L	150%	- €		-	-
142	8. en mota / Tipo 8	>40 L	200%	- €		-	-

22. irudia. C osagairako taula. Hondakinen sorrera (edukiontzia edo poltsaren bolumena).

Taulako bolumenak eta Kuota aldakorren % moldagarriak dira.

Beharrezkoa da kategoría bakoitzean etxebizitzaren kopurua sartzea, G zutabearen emaitza autodoituak lortzeko.

D osagaiaren (Hondakin sorrera (irekitzeen kopurua)) kasuan, aukera bikoitza dago Tokiko Erakunde bakoitzak egokitzen jotzen duena erabil dezan: kalkulua datu indibidualak sartuz egitea (ikus A aukera 23. irudian), edo irekitzeen kopuruen arte

desberdinetarako aurrez definitutako taularen bidez (moldagarria) (ikus B aukera 23. irudian):

Gutxieneko irekitzeetara iristen ez diren etxebizitzak sartzen dira 1. motan.

	A	B	C	D	E
149	<b>Aukera A. Etxebizitza bakoitzak egindako irekitze kopuruaren arabera</b>				
	<b>Opción A. Según el nº de aperturas de cada vivienda</b>				
149	<i>Errefusa Kontenedoreen Irekitze kopuruaren arabera</i>				Datua
150	<b>Por apertura de contenedores de</b>				Dato
151	<i>Etxebizitza guztien errefusa bolumen erlatibo totala (L/urte)</i>				
151	Volumen aparente total de fracción resto generado por viviendas al año (L)				
152	<i>Irekitze bakoitzarako estimatutako balumena (L)</i>				
152	Volumen promedio estimado para cada apertura (L)				
153	<i>Urteko irekitze kopuru teoriko totala</i>				
153	Nº total teórico de aperturas al año				
154	<i>Errefusa m3-aren kostua</i>				
154	Coste por m3 de resto				
155	<i>Irekitze kostu teorikoa (€)</i>				
155	Coste teórico por apertura (€)				
156	<i>Zenbat irekitze egiten ditu etxebizitzak urtero?</i>				
156	Cuántas aperturas realiza la vivienda al año?				
157	<b>ZENBATEKOA / IMPORTE</b>				<b>- €</b>
	A	B	C	D	E
158	<b>Aukera B. Etxebizitza irekitze kopuru arte taularen arabera</b>				
	<b>Opción B. Según tabla por tramos de número de aperturas de las viviendas</b>				
162	<i>Egokitu irekitzeak eta %ak / Adaptar aperturas y %</i>		<i>Sartu datua / Introducir dato</i>		
162	↓		↓		
163	<b>Irekitze sarritasunak</b> Frecuencias de apertura	<b>Tasaren arte</b> aldagarriaren % / % de la parte variable de la tasa	<b>Behin behineko zenbatekoa / Importe provisional</b>	<b>Etxebizitza kopurua kategoriatan / Nº viviendas en cada categoría</b>	
164	<i>Igo mota (mugara ez da heitzen) / Tipo 1 (no alcanza el límite)</i>	<45	120%	- €	
165	<i>2.en mota / Tipo 2</i>	<55	80%	- €	
166	<i>3.en mota / Tipo 3</i>	<60	90%	- €	
167	<i>4.en mota / Tipo 4</i>	<65	100%	- €	
168	<i>5.en mota / Tipo 5</i>	<70	110%	- €	
169	<i>6.en mota / Tipo 6</i>	<75	120%	- €	
170	<i>7.en mota / Tipo 7</i>	<80	130%	- €	
171	<i>8.en mota / Tipo 8</i>	> 80	150%	- €	
172					<b>0 TOTAL</b>

23. irudia. Kalkulu aukera bikoitza D osagaiarentzat: Hondakin sorrera (irekitzeen kopurua).

## 5. URRATSA: TASAREN ZENBATEKOA KALKULATZEA

Oinarrizko kuotarako eta kuota aldakorrerako lortutako emaitza partzialak taula honetan batu dira:

	A	B	C
176	<b>EMAITZAK / RESULTADOS</b>		
177			
178	<b>OINARRIZKO KUOTA / CUOTA BÁSICA</b>		
179	<b>Indibidualizatua / Individualizada</b>	<i>Parte finkoa</i> Parte fija	- €
180		<i>Ura</i> Agua	- €
181		<i>Azalera</i> Superficie	- €
182		<i>Kategoria</i> Categoría	
183		<i>Okupatzaileak</i> Ocupantes	- €
184			
185	<b>KUOTA ALGAGARRIA / CUOTA VARIABLE</b>		
186		<i>Osagai A. Hondakinen sorrera (pisu)</i> Componente A. Generación de residuos (peso)	- €
187		<i>Osagai B. Hondakinen sorrera (bolumena)</i> Componente B. Generación de residuos (volumen)	- €
188		<i>Osagai C. Edukiontzi edo poltsaren bolumena</i> Componente C. Volumen de contenedor o bolsa	
189		<i>Osagai D. Hondakinen sorrera (zabaltze kopurua)</i> Componente D. Generación de residuos (nº aperturas)	- €
190			
191	<b>TOTALA / TOTAL</b>		

24. irudia. Etxebizitzarako tasen emaitzen taula.

## 6. URRATSA: MURRIZKETAK ETA HOBARIAK APLIKATZEA

Gipuzkoako zenbait udalerritan benetako zerbitzurik eman gabe zabor tasa kobratzeari buruzko Arartekoaren abenduaren 1eko 2/2010 Gomendio

orokorra kontuan hartuta, gomendatzen da edukiontzitik 300 metro baino gehiagora dauden etxebizitzak ordaintzetik salbuestea.

150 metro baino urrunago dauden etxebizitzei %50eko murrizketa aplikatzea gomendatzen da.

Tasaren zenbatekoa kalkulatu ondoren, Excelek hobari posible batzuk eskaintzen ditu. Horietatik, Toki Erakundeek egokitzen jotzen dituztenak aukeratu ahal

izango dituzte, kontuan hartuta, Ogasun Ministerioak argitaratutako dokumentuaren arabera, murrizketa edo hobaria izandako zenbatekoek ez dietela gainerako erabiltzaileei eragin behar.

	A	B	C	D	E
	<b>HOBARIAK / BONIFICACIONES</b>				
196	<p><i>Aplikatu hobariak E zutabean hobari bakoitzari dagokion %a ezarri.</i>                      Aplicar las bonificaciones introduciendo el % que corresponda a cada una.</p> <p><i>Hobariak ez dute beste erabiltzailei eraginik egin behar</i>                      Los importes bonificados no deben afectar al resto de personas usuarias.</p>				
197					
198	<p><b>Hondakinen murrizte edo gaika bilketa bultzatzen duten jokoerak</b>                      Conductas que fomentan la reducción o la recogida separada</p>				<p><b>% Hobari</b>                      % Bonificación</p>
199	<p><i>Etxeko konpostatzea</i>                      Compostaje doméstico</p>				
200	<p><i>Auzoka konpostatzea udaleko instalazioetan</i>                      Compostaje comunitario en instalaciones municipales</p>				
201	<p><i>Auzoka konpostatzea udalezkoak ez diren instalazioetan</i>                      Compostaje comunitario en instalaciones no municipales</p>				
202	<p><i>Hondakin organikoaren gaika bilketan parte hartzea</i>                      Participación en recogida selectiva de fracción orgánica</p>				
203	<p><i>Garbigunetan hondakinen ematea</i>                      Entrega de residuos en Garbigunes</p>				
204	<p><i>Puntu garbietan hondakinen ematea</i>                      Entrega de residuos en puntos limpios</p>				
205	<p><i>Pobrezian edo gizartetik baztertuta geratzeko arriskuan dauden pertsonak eta familia-unitateak</i>                      Personas y unidades familiares en situación de riesgo de exclusión social</p>				
206	<p><b>Totala / Total</b></p>				<p>0%</p>

25. irudia. Etxebizitzarako hobari posibleak.

Horrela, azkenean Excelek adieraziko du hobariak aplikatu ondorengo tasaren zenbatekoa.

## 4.4. 4. orria Industria

Etxebizitzaren antzeko erlaintz bat da, baina aukera gisa eskainitako osagaiak aldatu egiten dira.

	A	B	C	D	E
25	<i>Oinarrizko kuota indibidualizatutaren kalkulu-parametroak</i> Parámetros de cálculo de la cuota base individualizada				%
26					
27	<i>Osagai 0. Tarte finkoa</i> Componente 0. Parte fija.				
28	<i>Osagai 1. Okupatzaile kopurua</i> Componente 1. Nº trabajadores				
29	<i>Osagai 2. Azalera</i> Componente 2. Superficie				

26. irudia. Oinarrizko kuotaren osagaiak hautatzea.

1. eta 2. osagaien kasuan, aukera bikoitza eskaintzen da, kalkulua datu indibidualak sartuz edo aurrez definitutako taulen bidez (moldagarriak) egiteko.

Hurrengo irudian jaso da adibide gisa 1. osagaiaren (Langileen Kopurua) kasua.

	A	B	C	D	E		
36	<i>Aukera A. Industria bakoitzako langileen arabera</i> Opción A. Según nº de trabajadores de cada industria						
37	<i>Industria langileen arabera / Trabajadores en Industria</i>				<i>Datua</i> Dato		
38	<i>Hitzarmen gabeko industria langile-kopuru totala</i> Nº total de trabajadores en industria sin convenio				-		
39	<i>Bataz besteko hitzarmen gabeko industria langile kopurua</i> Nº medio de trabajadores/industria sin convenio				-		
40	<i>Zein da hitzarmen gabeko industriaren langile kopurua?</i> Cuál es el nº de trabajadores de cada industria?						
41	<i>Hitzarmen gabeko industria bakoitzaren langile kopuruaren %a</i> % de los trabajadores de cada industria sin convenio				0,00%		
42	<b>ZENBATEKOA / IMPORTE</b>				- €		
43	<i>Aukera B. Industria langile tarteen arabera</i> Opción B. Según tabla por tramos de trabajadores en las industrias						
44	<i>Egokitu langileak / Adaptar trabajadores</i>						
45	<i>Industria zerbaki langile kopuru tartes</i> Número de industrias por tramo de trabajadores						
46		0-5	6-10	11-20	21-50	51-100	101-250
47	<i>Oinarritzaile tasa</i> Tasa base	- €	- €	- €	- €	- €	- €
48	<i>Araia bakoitzeko tasa</i> Total a cobrar por tramo	- €	- €	- €	- €	- €	- €
49	<i>Exceso</i> Tasa zuzenduta	- €	- €	- €	- €	- €	- €
50	<i>Tasa zuzenduta</i> Tasa corregida	- €	- €	- €	- €	- €	- €

27. irudia. 1. Osagaia (Langileen Kopurua) kalkulatzeko aukerak.

45. ilarako tarteak egokitu egin daitezke, eta 46. ilarako tarte bakoitzeko establezimenduen kopurua adierazi behar da.

## 4.5. 5. orria Zerbitzuak

Aurreko erlaitzen antzekoa da eta osagai egokituak ditu.

	A	B	C	D	E
22	<b>Oinarrizko kuota individualizatutaren kalkulu-parametroak</b>				<b>%</b>
23	<b>Parámetros de cálculo de la cuota base individualizada</b>				
24	<b>Osagai 0. Tarte finkoa</b>				
24	<b>Componente 0. parte fija.</b>				
25	<b>Osagai 1. Okupatzaile-kopurua</b>				
25	<b>Componente 1. Nº trabajadores</b>				
26	<b>Osagai 2. Jarduera eta azalera</b>				
26	<b>Componente 2. Actividad y superficie</b>				
27	<b>TOTALA / TOTAL</b>				<b>0%</b>

### 28. irudia. Kuota aldakorreko osagaiak hautatzea zerbitzu jardueretarako.

1. osagaia (Langileen Kopurua) Industriarako adierazitakoaren antzekoa da.
2. osagaia Zerbitzuen fitxakoa da eskusiboki, eta taulen 2 aukera eskaintzen ditu, bata bestea baino sinplifikatuagoa. Biek berdin funtzionatzen dute, baina jarduera eta azaleren banaketa desberdina da.

Zerbitzuen erlaitz horretan bertan, jarduerak xehatzeko aukera erraz bat dago, eta Exceleko 1. Eranskinean (Zerbitzu Zabalduen taula), berriz, txosten batean azaldu behar da dokumentu honekin batera doan Exceleko Kostuak eta Sarrerak orriak eskatzen duen informazioa.

	A	B	Egokitu koefizienteak / Adaptar coeficientes				Sartu datuak / Introducir datos					
			Kofizizienteak / Coeficientes		Oinarriko tasak / Tasas base		Jardueren kopurua / Nº de actividades		Guztira sarreren/jardueren eta azalaren arabera / Importa total por tipo de actividad y superficie		Tasak zuzenduta / Tasas corregidas	
			Hondakinak / Residuos	Aziera / Superficie	≤ 100 m <sup>2</sup>	> 100 m <sup>2</sup>	≤ 100 m <sup>2</sup>	> 100 m <sup>2</sup>	≤ 100 m <sup>2</sup>	> 100 m <sup>2</sup>	≤ 100 m <sup>2</sup>	> 100 m <sup>2</sup>
57	<b>JARDUERA / USO DEL ESTABLECIMIENTO</b>											
58	Hostelari-tza edari zerbitzuarekin (diskotekak, pub-ak eta abar) / Establecimientos hosteleros con servicio de bebidas (discotecas, pubs y bares)											
71	1,25	0,75	1,25	—	—	—	—	—	—	—	—	
72	Hostelari-tza edari eta kontsumo berehalako elikagai zerbitzuarekin (fabrikak, diskotekak...)											
72	2	0,75	1,25	—	—	—	—	—	—	—	—	
73	Hostelari-tza jarduera zerbitzu eta jantziarekin (jantziak, sarrerak, gastronomia...)											
73	2,75	0,75	1,25	—	—	—	—	—	—	—	—	
74	Ostatza (jantzi) eta eskegailu zerbitzuarekin (jantzi)											
74	1,5	0,75	1,25	—	—	—	—	—	—	—	—	
75	Ostatza berehalako kontsumoko elikagai zerbitzuarekin, sarrerak eta elikagai zerbitzuarekin											
75	2,25	0,75	1,25	—	—	—	—	—	—	—	—	
76	Ostatza zerbitzuarekin (restaurante)											
76	2,75	0,75	1,25	—	—	—	—	—	—	—	—	
77	Ofizina, komisaria, funeriari, banko, agencias de viajes, consultoria, ingenieria, etc.											
77	1	0,75	1,25	—	—	—	—	—	—	—	—	
78	Elikagaien ez eliken salgarri denda zerbitzuarekin											
78	1,25	0,75	1,25	—	—	—	—	—	—	—	—	
79	Elikagaien denda zerbitzuarekin eta elikagaien denda zerbitzuarekin											
79	1,25	0,75	1,25	—	—	—	—	—	—	—	—	



## 5. Txosten tekniko-ekonomikoa egiteko orientabideak

Auzitegi Gorenaren 2024/01/19ko 82/2004 Epaia ikusita, txosten horren garrantzia argia da (Estatuko araudian memoria ekonomiko-finantzarioa esaten zaio), berretsi egiten baitu bere asmo bikoitza:

- Kostu errealak identifikatzea.
- Kostuak erabiltzaileen artean banatzea.

“Hondakinen bolumena eta horiek ezabatu edo tratatzeko kostua dira hondakinak biltzeko, ezabatzeko edo tratatzeko zerbitzuagatiko tasaren oinarritzko elementuak eta, horregatik, dagokion isla izan behar dute memoria ekonomiko-finantzarioan, kostuaren zehaztapena ez ezik, zergadunen artean egozteko eta banatzeko irizpideak ere bermatzeko, gaitasun ekonomikoaren, baliokidetasunaren eta proportzionaltasunaren printzipioetan oinarrituta”.

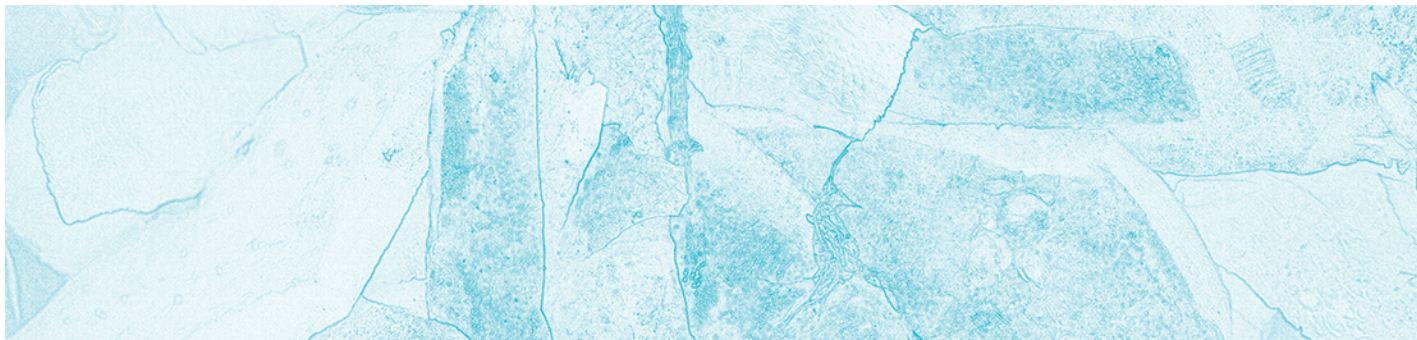
Nabarmendu behar da Epaia horretan Algecirasko Ordenantza Fiskala 7/2002 Legearen aurreko araudira egokitzen den ala ez aztertzen dela. Auzitegi Gorenak berak adierazi du garai hartan sorreraren araberako ordainketa ezin zenez eskatu, kostuen banaketak ez zekarrela kuota modu indibidualizatuan kalkulatzeko betebeharra, baina Lege berriarekin indibidualizatzeko eskakizuna nabarmen aldatzen dela adierazi du. Ikusi egin behar da zenbateraino eskatzen den indibidualizazio hori geroko erabakietan.

Gida honetako 3.1 atala kostuei eta sarrerei buruzkoa da, eta kontuan hartu beharreko gastu eta diru sarrera zehatzei buruzko argibideak ematen ditu. Memorian kostu eta diru sarrera bakoitza (adibidez, paragrafo bat edo bi kostu mota bakoitzeko) testuan deskribatzea gomendatzen da, guztizkoa justifikatu arte. Aipatutako egitura erabiltzea iradokitzen da, kostu erreala kalkulatzeko erabiltzen dena:

- **Kostu zuzenak:**
  - Bilketa eta garraioa
  - Tratamendua
  - Etab.
- **Zeharkako kostuak:**
  - Kostu medialak.
  - Egiturazko kostuak/kostu orokorrak.
- **Gutzizko kostuak.**

Kostuen deskribapenaren adibide bat erantsi da 2. eranskin gisa sartutako txostenaren eremuan.





## 5.1 Proposatutako tasaren zenbatekoa justifikatzea

Txostenak bigarren bloke bat izan beharko luke, tasen zenbatekoa ezartzeko egindako kalkuluak azaltzeko, zenbatekoak erabiltzaile motaren arabera bereizteko erabilitako koefizienteen arrazoiak justifikatuz.

Tasak diseinatzeko egindako kalkuluak hurrenez hurren deskribatu beharko lirateke, erabiltzaile mota bakoitzari atal bat eskainiz: etxebizitza, industria eta zerbitzuak. Atal bakoitzaren barruan, tarifen arteko aldeak justifikatuko lirateke, horiek diseinatzeko hautatutako parametroen arabera. Hartutako irizpideek baliokidetasun, gaitasun ekonomiko, proportzionaltasun eta kutsatzen duenak ordaintzeko printzipioei erantzuten dietela ere justifikatuko litzateke.

Gogoan izan behar da Gaztela eta Leongo (Burgos) Justizia Auzitegi Nagusiaren 2010eko maiatzaren 4ko epaiak partzialki baliogabetu zuela tasa arautzen duen ordenantza (Burgosko Partzuergoa). Izan ere, “memorian ez da agertzen proposatzen diren tarifen justifikaziorik (...), indize zuzentzaile batzuk aplikatzen dira erantzuten ez diren erabileren arabera. Ez dakigu zeren ondoriozkoak diren indize horiek, ez eta zein den justifikatzen dituen proportzionaltasun edo baliokidetasun irizpidea” eta “erabileren arabera koefiziente biderkatzaileen esleipena ez dago justifikatuta ez memorian eta ez

kostuen eta errendimenduen azterketan (...), industria-erabileraren barruan faktore biderkatzaileak ere egokitzen ez diren bezala”.

Auzitegi Gorenak berretsi egin zuen aurreko epaia, baina zurruntasun hori malgutzeko beharraren gaia sartu zuen, honako hau adieraziz: “horrelako azterlanak egitea zaila dela jakinda, bereziki udalerrri txikietan, azaldutako baldintzak desideratum bat dira, eta zenbait alderditan **nahitaezkoa izango da hurbilketa batzuk onartzea, estatistika oinarri nahikorik gabe baina, nolana ere, arbitrariotasunetik ihes egiteko ezinbesteko premiari buruz akuilatzen du** eta zergadunen babesgabetasuna saihesteko premia saihestezinari buruz, horiek baitira, maiz, erlazio juridiko-tributarioaren alde ahul eta babesgabea”.

Oinarri estatistiko osoa ez izan arren, honako printzipio hauei erantzuten dieten irizpide jakin batzuk aplikatzea da gakoak:

### Zerga printzipioak

Baliokidetasun printzipioa

Gaitasun ekonomikoaren printzipioa

Proportzionaltasun printzipioa

### Ingurumen printzipioak

Kutsatzen duenak ordaintzen du

Baliokidetasun printzipioak eskatzen du jasotako zenbatekoek zerbitzuaren kostua ez gainditzea. Gaitasun ekonomikoaren, proportzionaltasunaren eta kutsatzen duenak ordaintzeko printzipioak justifikatu egin behar dira tasak bereizteko modua deskribatzerakoan.

Excel erantsiak honako osagai hauek eskaintzen ditu Oinarrizko kuotarako eta Kuota aldakorrerako. Taulan, aipatutako printzipioekin duten lerrokatze maila kalifikatzen da:

Kalkulatzeko parametroak	Etxebizitza printzipioak		
	Gaitasun ekonomikoa	Proportzionaltasuna	Kutsatzen duenak ordaintzen du
Oinarrizko kuota			
0 osagaia. Alde finkoa	-----	-----	-----
1 osagaia. Ur kontsumoa	★	★★	★
2. osagaia. Etxebizitzaren azalera	★★	-----	-----
3. osagaia. Kale kategoria	★★	-----	-----
4 osagaia. Biztanleen kop.	-----	★★	★
5 osagaia. Bestelakoak	-----	-----	-----
Kuota aldakorra			
A. osagaia. Hondakin sorrera (pisua)	★	★★	★★
B. osagaia. Hondakin sorrera (bolumena)	★	-----	★
C. osagaia. Hondakin sorrera (edukiontzi edo poltsaren bolumena)	★	★★	-----
D. osagaia. Hondakin sorrera (irekitzeen kop.)	★	★★	-----

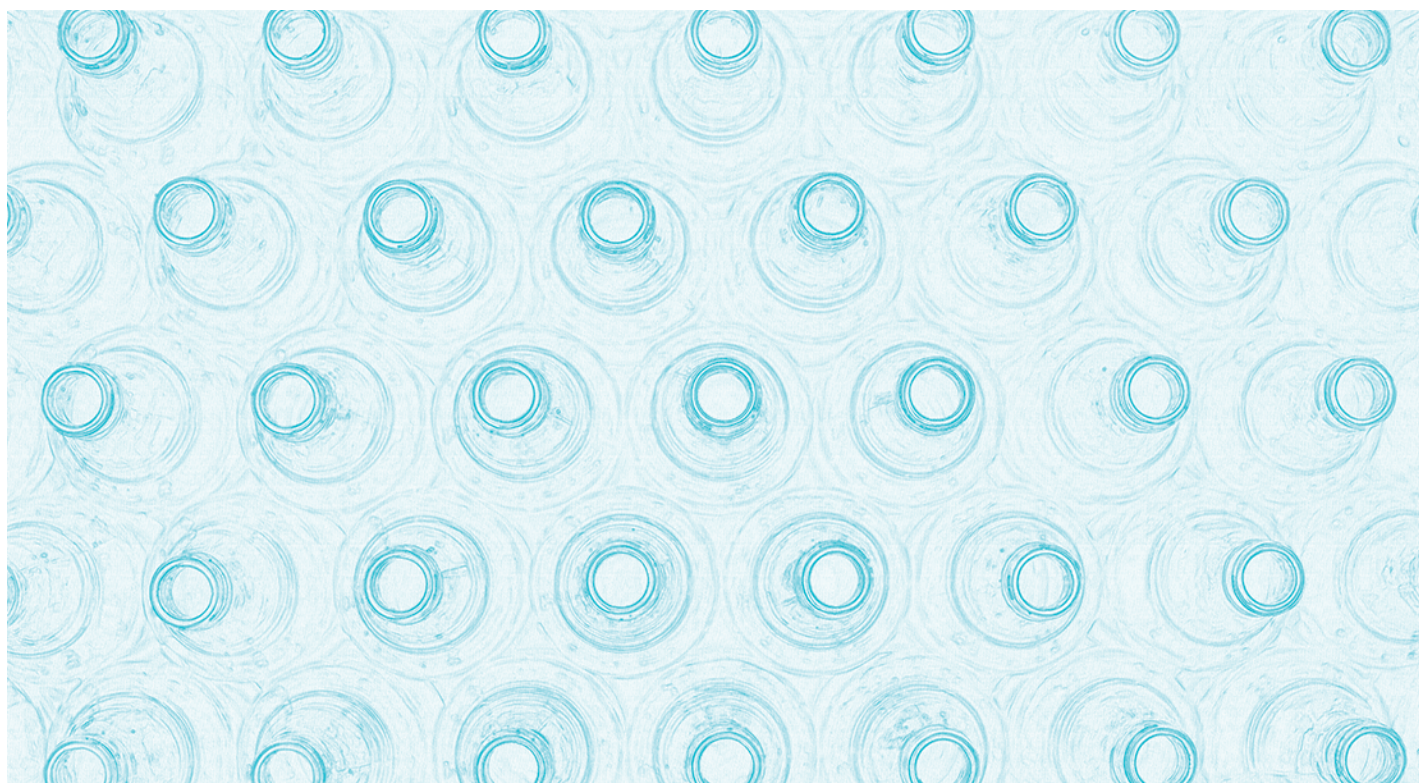
Kalkulatzeko parametroak	Industriako printzipioak		
	Gaitasun ekonomikoa	Proportzionaltasuna	Kutsatzen duenak ordaintzen du
Oinarrizko kuota			
0. osagaia. Alde finkoa	-----	-----	-----
1. osagaia. Langileen kop.	★★	★	★
2. osagaia. Azalera	★★	★	-----
Kuota aldakorra			
A. osagaia. Hondakin sorrera (pisua)	★	★★	★★
B. osagaia. Hondakin sorrera (bolumena)	★	★★	★★
C. osagaia. Hondakin sorrera (edukiontzi edo poltsaren bolumena)	★	★★	★★
D. osagaia. Hondakin sorrera (irekitze kop.)	★	★★	★★

## 5. Txosten tekniko-ekonomikoa egiteko orientabideak

Kalkulatzeko parametroak	Zerbitzuetako printzipioak		
	Gaitasun ekonomikoa	Proporzionaltasuna	Kutsatzen duenak ordaintzen du
Oinarrizko kuota			
0. osagaia. Alde finkoa	-----	-----	-----
1. osagaia. Langileen kop.	★★	★	★
2. osagaia. Jarduera eta azalera	★	★★	★
Kuota aldakorra			
A. osagaia. Hondakin sorrera (pisua)	★	★★	★★
B. osagaia. Hondakin sorrera (bolumena)	★	★★	★★
C. osagaia. Hondakin sorrera (edukiontzia edo poltsaren bolumena)	★	★★	★★
D. osagaia. Hondakin sorrera (irekitze kop.)	★	★★	★★

Tasak kalkulatzeko erabili beharreko osagaiak aukeratzeko orduan, Toki Erakundeek printzipio horiek kontuan hartu eta behar bezala justifikatu beharko lituzkete.

Dokumentu honetako 2. eranskinean tasen zenbatekoen justifikazioaren adibide bat aurki daiteke, txosten tekniko-ekonomikoaren ereduaren barruan.



## 6. Hondakinen ordenantza fiskala egiteko edo eguneratzeko orientabideak

Lehen esan denez, 7/2022 Legeak tasa espezifiko eta berezia eskatzen du (defizitarioa ez izateaz gain). Beraz, beharrezkoa da Toki Erakundeek hondakinak biltzeko zerbitzuaren erabiltzaileentzako tasak ezarriko dituen ordenantza fiskal bat izatea.

Arau bakar berezi bat izan daiteke, hondakinak biltzeko zerbitzua emateagatiko tasak arautzen dituen ordenantza fiskala esan ohi zaiona edo, bestela, bilketa zerbitzuagatiko tasei buruzko atal bat duen ordenantza zabalagoa (oro har, zerbitzuak emateagatiko tasak arautzen dituen ordenantza fiskala).

Toki Ogasunei buruzko 3 foru arauak ordenantzen gutxienerako edukia ezartzen dute:

- **Zerga egitatea.**
- **Subjektu pasiboa eta erantzuleak.**
- **Salbuespenak, murrizketak eta hobariak.**
- **Zerga oinarria eta oinarri likidagarria.**
- **Karga tasa edo zerga kuota.**
- **Sortzapena eta zergaldia**
- **Aitorpen eta sarrera araubideak.**
- **Onartzeko eta aplikatzen hasteko datak.**



Ordenantzaren atalak idaztean, kontuan hartu beharko dira Euskal Autonomia Erkidegoko Administrazioaren Tasa eta Prezio Publikoei buruzko Legearen testu bategina onartzen duen irailaren 11ko 1/2007 Legegintzako Dekretuko 11. artikuluan eta hurrengoetan araututako tasaren funtsezko elementuak eta Toki Ogasunak arautzen dituzten foru arauetan eskatutako ordenantza fiskalen edukia<sup>6</sup>.

Dokumentu honetako 3. eranskinean ordenantza fiskalaren eredu bat dago.

6. Bizkaiko 9/2005 Foru Arauko 15. artikulua; Gipuzkoako 11/1989 Foru Arauko 15. artikulua; Arabako 1/2021 Foru Dekretu Arauemaileko 18. artikulua.

# 7. Tasak jakinarazteko betebeharra

Ekonomia zirkular baterako hondakin eta lurzoruei buruzko 7/2022 Legeko 11.5 artikulua honako hau xedatzen du:

**5.** Toki erakundeek autonomia erkidegoetako agintari eskudunei jakinarazi beharko dizkiete tasa horiek eta tasa horiek egiteko erabilitako kalkuluak.

EAEren kasuan, jakinarazpen hori honako honen arabera egingo da:

Toki Erakundeek honako erakunde hauei jakinarazi beharko dizkiete kalkuluaren excel fitxategiak, ekonomia eta finantza txostena eta, hala badagokio, onartutako zerga ordenantzak, jarraian adieraziko den bezala:

## 7.1. Ingurumen organoa (Eusko Jaurlaritza)

Erregistro elektronikoro korren bidez  
Ingurumenaren Kalitatearen eta Ekonomia  
Zirkularraren Zuzendaritzari (hondakinak kudeatzeko  
zerbitzua) jakinaraztea.

### 1. URRATSA:

Horretarako, esteka honen bidez sartu behar da:

[Erregistro elektronikoro korren laguntzailea - Izapidetze formularioa \(euskadi.eus\)](#)

The screenshot shows a web form titled "¿Qué desea hacer?". It has two radio button options: "Quiero presentar una solicitud, escrito o comunicación" (selected) and "Quiero adjuntar documentación a un expediente abierto". Below the first option, there is a search bar with the text "Introduzca en el siguiente buscador alguna palabra relacionada con el trámite o procedimiento." and a "Buscar" button. A note below the search bar says "Nota: Al pulsar en Buscar se abrirá una nueva ventana." and there are two numbered instructions: "1. Pulse sobre el trámite o procedimiento, acceda al apartado 'Tramitación' y realice su solicitud." and "2. Si no encuentra el trámite o procedimiento deseado, acceda al [Formulario del Registro electrónico general](#)".

## 2. URRATSA:

Prozedura elektronikoa espezifikorik ez dagoenez, aurreko pantailan aukeratu 2. Nahi duzun izapidea edo prozedura aurkitzen ez baduzu, sartu [Erregistro elektronikoa orokorraren formularioa](#)

Ondoren, akreditazioa eskatuko da, Erregistro elektronikoa orokorraren formularioa bete eta dokumentazioa erantsi ahal izateko.

## 3. URRATSA:

Ziurtagiri elektronikoa edo eskuragarri dauden beste aukera batzuen bidez identifikatu ondoren, pantaila batera sartzen da, eta bertan aukeratu beharko da zer organori zuzentzen zaion aurkezpena

(EUSKO JAURLARITZA / INDUSTRIA, TRANTSIZIO ENERGETIKOA ETA JASANGARRITASUNA), eta eskatzailearen datuak sartu:

1 Identificarse 2 Rellenar los datos 3 Adjuntar los documentos 4 Firmar y enviar

En primer lugar, especifique si actúa en su nombre (como titular) o en representación de otra persona o entidad (como representante). Después, introduzca en la solicitud los datos que le correspondan: como titular o como representante.

Los campos marcados con asterisco (\*) son obligatorios

**Dirigido al órgano instructor:**

Organismo \* Gobierno Vasco

Gobierno Vasco \* INDUSTRIA, TRANSICIÓN ENERGÉTICA Y SOSTENIBILIDAD

**DATOS PERSONALES** Ocultar

**Solicitante**

LA

**Actúa como \***

Persona/entidad interesada del expediente:  Representante de:

Documento de identificación DNI Número \* 30

Nombre \* L

Primer apellido \* AN Segundo apellido \* AL

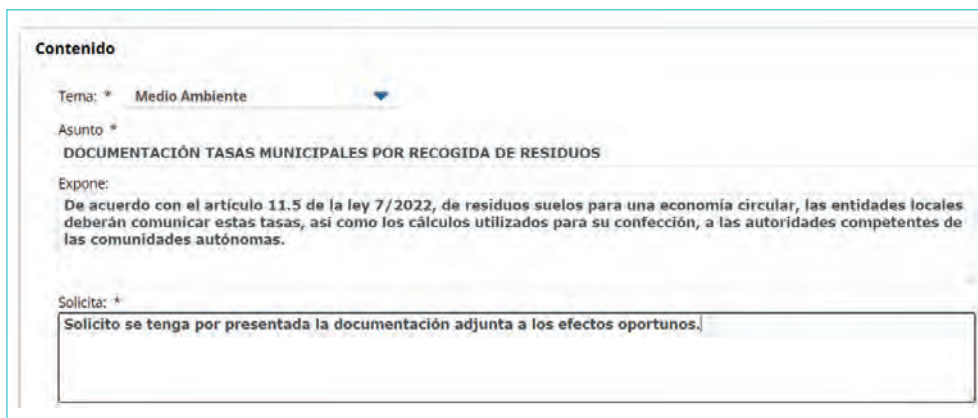
Sexo \* Hombre

30. irudia. 3. urratsa. Hartzailea eta eskatzailea sartu.

## 7. Tasak jakinarazteko betebeharra

HURRENGOA sakatuko da, behean eskuinean, eta formulariora iritsiko da.

Zabalgarritik Ingurumena GAIA hautatuko da, eta GAIA, AZALPENA eta ESKAERA atalak idatziko dira.



**Contenido**

Tema: \* Medio Ambiente

Asunto \*  
**DOCUMENTACIÓN TASAS MUNICIPALES POR RECOGIDA DE RESIDUOS**


Expone:  
De acuerdo con el artículo 11.5 de la ley 7/2022, de residuos suelos para una economía circular, las entidades locales deberán comunicar estas tasas, así como los cálculos utilizados para su confección, a las autoridades competentes de las comunidades autónomas.

Solicita: +  
Solicito se tenga por presentada la documentación adjunta a los efectos oportunos.

### 31. irudia. 4. urratsa. Komunikazioa idaztea.

Berriz ere, HURRENGOA sakatuko da, eta fitxategiak eransteko pantaila batera sartuko da. Kalkuluen

Excela, ekonomia eta finantza txostena eta ordenantza fiskala (edo antzekoak) eranstea gomendatzen da.



**Tipos de documentos requeridos**

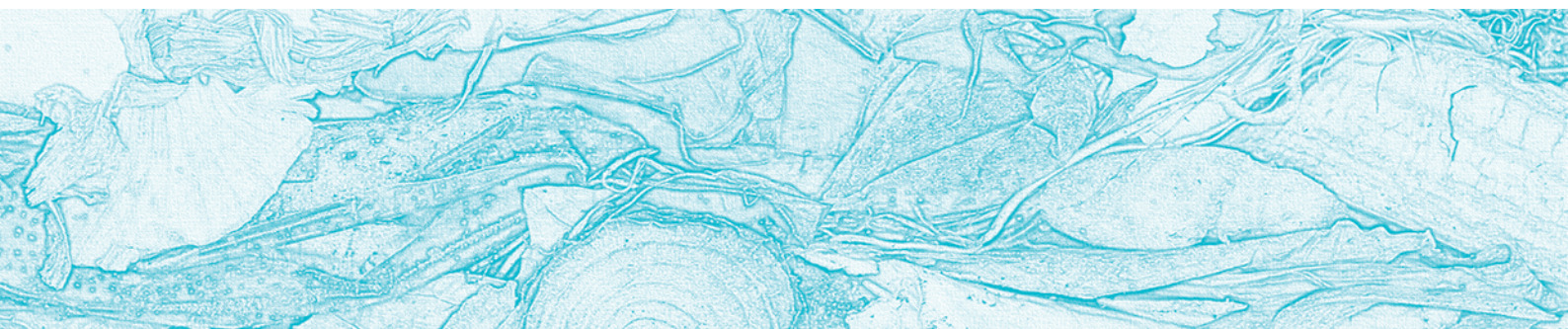
Formatos y tamaños ▼

Documentos requeridos	Documentos adjuntados	Acciones
En su caso, incorpore aquí cualquier otro documento.		

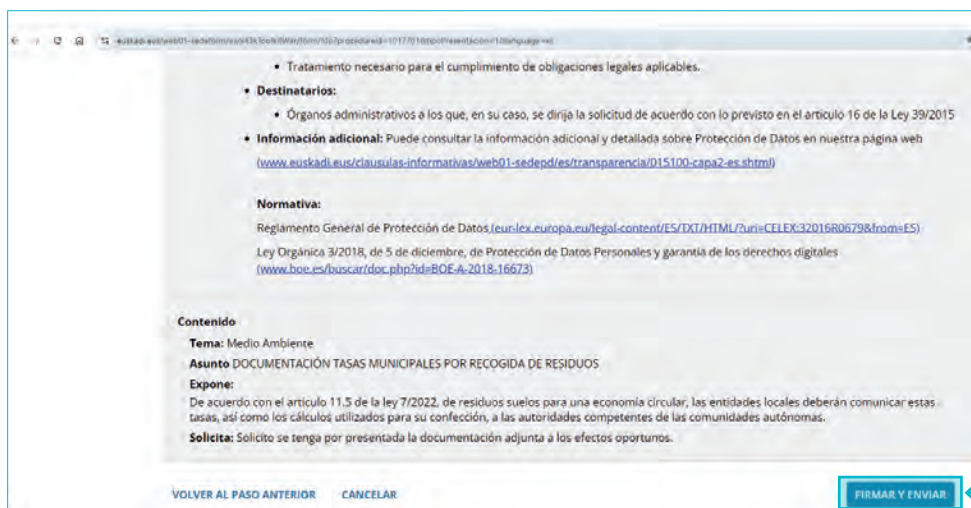
Adjuntar

VOLVER AL PASO ANTERIOR CANCELAR SIGUIENTE

### 32. irudia. 5. urratsa. Fitxategiak eranstea.



HURRENGOA sakatu ondoren, pantailak komunikazioaren laburpena erakutsiko du. Behean, eskuinean, SINATU eta BIDALI botoia dago.



33. irudia. 6. urratsa. Sinatu eta bidali.

## 7.2. Dagokion Foru Aldundia

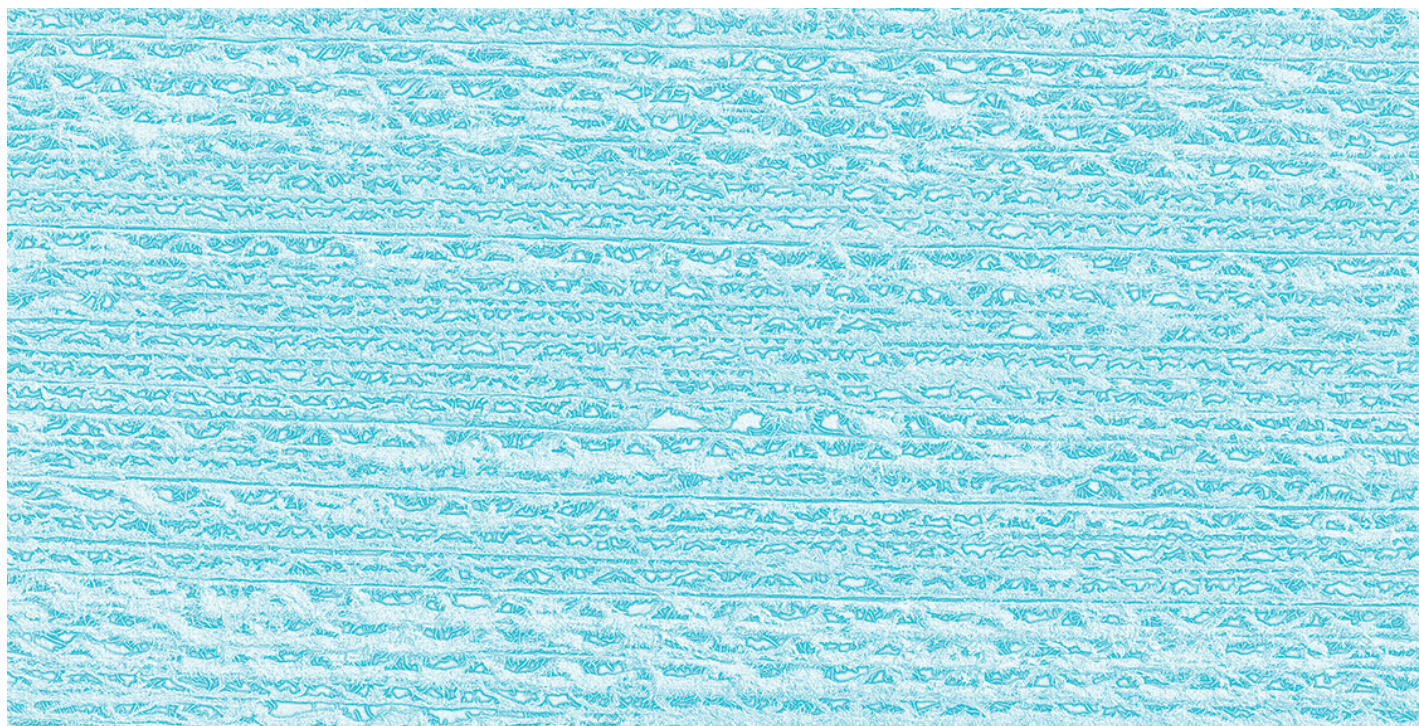
Halaber, udal hondakinen tasak dagokion aldundiari jakinarazi beharko zaizkio, udal hondakinen arloko

agintaritza eskuduna delako, toki jakin batean eta horietako bakoitzak zehaztu duen moduan:

TASEN BERRI EMATEA ARABAKO FORU ALDUNDIARI	
Non (lurralde erakundea)	ARABAKO FORU ALDUNDIA Lurralde Oreka saila
Helbide elektronikoa/web helbidea	Arabako Foru Aldundiaren Egoitza Elektronikoa PR Erregistro Elektroniko Komuna - egoitza
Norentzat:	TOKIKO ADMINISTRAZIO ZERBITZUA

TASEN BERRI EMATEA BIZKAIKO FORU ALDUNDIARI	
Non (lurralde erakundea)	BIZKAIKO FORU ALDUNDIA
Helbide elektronikoa/web helbidea	<p>BFaren erregistro orokorra (egoitza elektronikoa)  <a href="https://ataria.ebizkaia.eus/es/catalogo-de-tramites-y-servicios;jsessionid=A5bXuhplTyHRt0xFBUNU_TkQRwdY24pXRaklNLHD.p0vappjbf4:internetsede04">https://ataria.ebizkaia.eus/es/catalogo-de-tramites-y-servicios;jsessionid=A5bXuhplTyHRt0xFBUNU_TkQRwdY24pXRaklNLHD.p0vappjbf4:internetsede04</a></p> <p><b>BIZKAIKO FORU ALDUNDIA</b>  <b>ERREGISTROA ETA HERRITARREN ARRETARAKO ATALA</b>                      Helbidea: DIPUTAZIO KALEA, 7 BILBO 48009                      Telefonoa: 944067777  <a href="https://www.bizkaia.eus/home2/Contacto/Contacto_Consultas.asp?departamento%3D07%26tipoDemanda%3DC%26tema_biz%3D62%26Idioma%3DCA">https://www.bizkaia.eus/home2/Contacto/Contacto_Consultas.asp?departamento%3D07%26tipoDemanda%3DC%26tema_biz%3D62%26Idioma%3DCA</a></p>

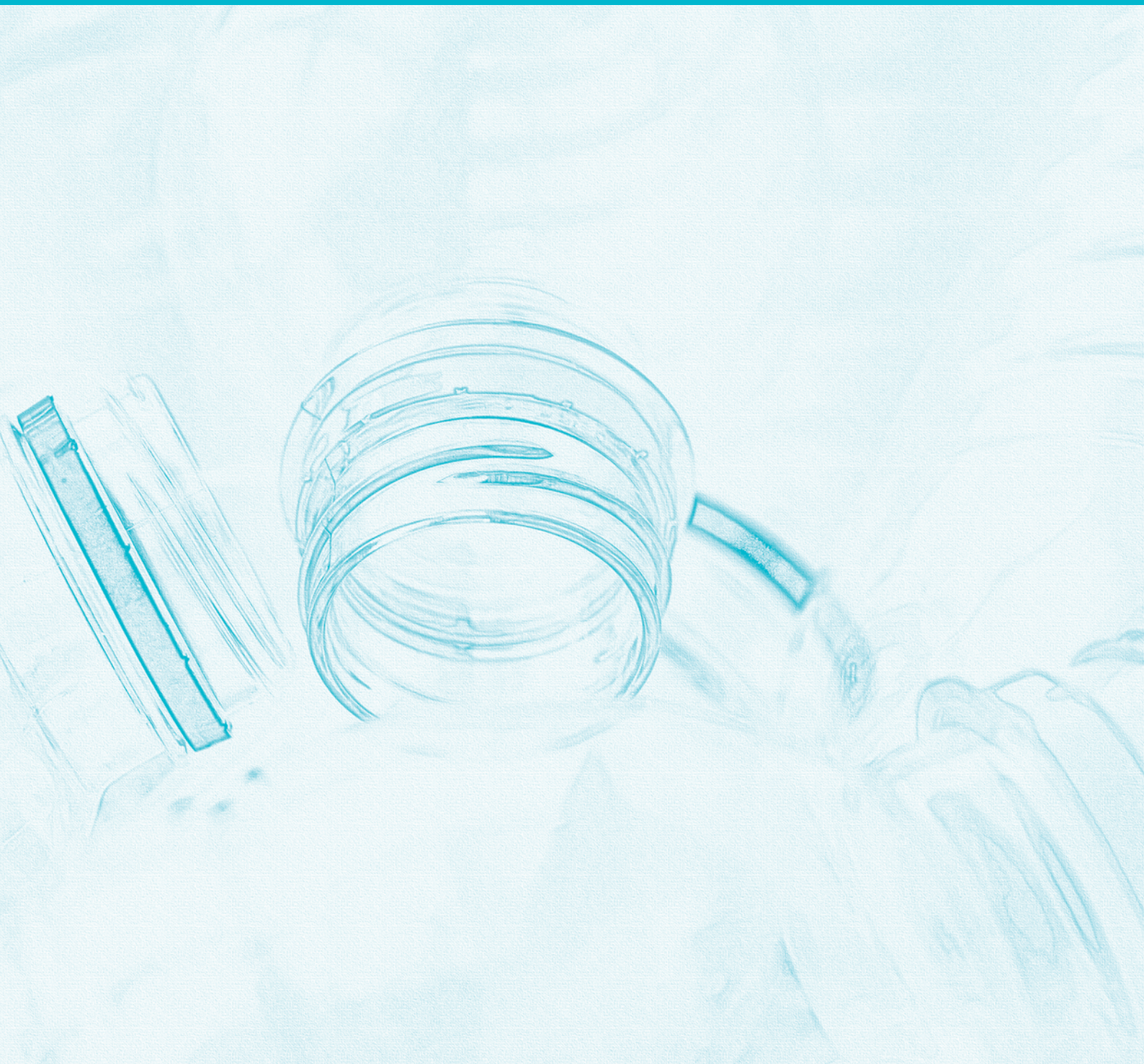
TASEN BERRI EMATEA GIPUZKOAKO FORU ALDUNDIARI	
Non (lurralde erakundea)	GIPUZKOAKO FORU ALDUNDIA
Helbide elektronikoa/web helbidea	<p>GFaren erregistro orokorra (egoitza elektronikoa)  <a href="#">Egoitza elektronikoa - Gipuzkoako Foru Aldundia</a></p>
Txostena egiteko gomendioak	Erregistro elektronikoak autentifikazioa behar du, eta JASANGARRITASUN saila aukeratu behar da.



## 8. 1. eranskina.

### Tasak kalkulatzeko oinarrizko excel-a

---



## 9. 2. eranskina.

# Txosten tekniko-ekonomikoaren eredia

Dokumentu hau honako hau betez idatzi da  
**(DAGOKIONA AUKERATU)**

- Bizkaiko Toki Ogasunei buruzko abenduaren 16ko **9/2005 Foru Arauko 26. artikulua.**
- Gipuzkoako Toki Ogasunak Arautzen dituen uztailaren 5eko **11/1989 Foru Arauko 25. artikulua.**
- Arabako Toki Ogasunak arautzen dituen Foru Arauaren testu bategina onartzen duen irailaren 29ko Foru Gobernuaren Kontseiluaren **1/2021 Foru Dekretu Arauemaileko 28. artikulua.**

Horren arabera, zerbitzu berriak finantzatzeko tasak ezartzeko erabakiak zerbitzu horien kostua estaltzea aurreikusten dela adierazten duten txosten tekniko-ekonomikoak ikusi ondoren hartu beharko dira.

Artikulu horren arabera, ez da beharrezkoa izango aurreko paragrafoan aipatutako txosten tekniko-ekonomikoa aurkeztea, baldin eta izaera orokorreko errealizazioek edo eguneratzeek eragindako akordioak hartzen badira, edo tasen zenbatekoa murrizten bada, dagokion zerbitzuaren kostua nabarmen murrizten den kasuan izan ezik.

Hala ere, ekonomia zirkular baterako hondakinei eta lurzoru kutsatuei buruzko 7/2022 Legearen eskakizunak kontuan hartuta, txosten honek aurreko tasen funtsezko aldaketa planteatzen du eta, horregatik, zerbitzuaren kostu eta diru sarrera guztiak berriro kalkulatuko dira.



Eranskin honen A aldeak zerbitzuaren kostu erreala identifikatzen du, baliokidetasun printzipioa betetzen dela bermatzeko, tasek, oro har, ez dezaten gainditu Toki Erakundeak jasandako kostu erreal hori. Halaber, kostu erreala identifikatzeak 7/2022 Legeko 11. artikulua betetzea ahalbidetuko du eta, horren arabera, tasak ez-defizitarioak izan behar dira.

Eranskin honen B aldeak kostuak erabiltzaileen artean nola banatu xedatzen du, proportzionaltasunaren, gaitasun ekonomikoaren eta kutsatzen duenak ordaintzeko printzipioak bermatuz **(DAGOKIONAREN ARABERA AUKERATU).**

- **SO duten erakundeentzat:** Sorreraren araberako ordainketaren sistema aurreratua ezarri
- **Gutxienez hobariak dituzten gainerako erakundeentzat:** sorreraren araberako oinarriko ordainketa sistema bat ezartzeko aukera emanez.

## A. Zerbitzuaren kostuei eta diru sarrerei buruzko txosten tekniko-ekonomikoa:

Ekonomia zirkular baterako hondakinei eta lurzoru kutsatuei buruzko apirilaren 8ko 7/2022 Legearen 11.3 artikulua araber, atal honetan islatzen da hondakinak biltzeko, garraiatzeko eta tratatzeko eragiketen **kostu erreala, zuzena edo zeharkakoa**, barne hartuz eragiketa horien zaintza, zaborteziak itxi osteko mantentzea eta zaintza, kontzientziazio eta komunikazio kanpainak, eta ekoizlearen erantzukizun handituaren, materialen salmentaren eta energiaren aplikazioaren ondoriozko **sarrerak**.

EAEko Tasa eta Prezio Publikoei buruzko 1/2007 Legegintza Dekretuko 17. artikuluaekin bat etorriz, kontuan hartzen dira zuzeneko eta zeharkako kostuak, finantza kostuak, ibilgetuaren amortizazioa eta, hala badagokio, hondakinak biltzeko **zerbitzuaren arrazoizko garapena eta mantentzea bermatzeko beharrezkoak direnak**, hori guztia ordainduko duen aurrekontua edo erakundea edozein dela ere.

Bizkaiko 9/2005 Foru Arauko 25.2 artikulua/ Gipuzkoako 11/1989 Foru Arauko 24.2 artikulua/ Arabako 1/2021 Foru Dekretu Arauemaileko 27.2 artikulua araber, kasuan kasuko zerbitzuaren edo jardueraren mantentzea eta zentzuzko garapena **onartutako aurrekontuaren eta proiektuaren arabera** kalkulatu da.

### Kostu zuzenak

Atal honetan, Toki Erakundeak kudeatutako hondakinen kudeaketari dagozkion kostuak xehatzen dira:

- Errefusa.
- Organikoa.
- Ontzi arinak.
- Papera-kartoia.
- Beira.
- Sukaldeko olioia.
- Berrerabilgarriak (ehunak, jostailuak, etab.).
- Pilak.
- Tamaina handikoak.
- Etxerako arriskutsuak.
- CD/DVD.
- Inausketa hondarrak.
- Garbiguneko hondakinak.
- Bilketa guneetako hondakinak.
- Bestelakoak.



## 9. 2. eranskina. Txosten tekniko-ekonomikoaren eredia

Kostu zuzenak **xxxxxxxx** eurokoak dira, taula honetan xehatu den bezala:

KONTZEPTUA	ZENBATEKOA	
<b>Beste erakunde batzuei egindako transferentziak (Mankomunitateak, partzuergoak, etab.)</b>		
<b>Langile gastuak</b>		
	Bilketa eta garraioa	
	Tratamendua (zatikien arabera xehatu)	
	Zaintza	
	Edukiontzien eta ekipamenduaren garbiketa	
	Instalazioen ustiapena edo eragiketa	
	Zabortegien zaintza	
	Komunikazio eta sentsibilizazio kanpainak	
	Jarduera espezifikoak (konpostagailuak, poltsa konpostagarriak, etab. erostea).	
<b>Gastu arruntak (ondasunak eta zerbitzuak)</b>	Erregai kontsumoa	
	Ur kontsumoa	
	Elektrizitate kontsumoa	
	Gas kontsumoa	
	Konposta egiteko egituratzailearen kontsumoa	
	Beste batzuk (xehatu)	
	Edukiontziak mantentzea	
	Ibilgailuak mantentzea	
	Konposta egiteko eremuak mantentzea	
	Instalazioak mantentzea	
	Beste batzuk (xehatu)	
	<b>Gastu finantzarioak</b>	
	<b>Amortizazioak</b>	
<b>GUZTIZKOA</b>		

### Zeharkako kostuak

Atal honetan, kostu medialak eta egitura kostuak hartzen dira kontuan. **xxxxxx euro**koak dira, honako xehetasun hauen arabera:

KONTZEPTUA	ZENBATEKOA
Kostu medialak (hondakinak biltzeko zerbitzuaren gastuaren proportzioan egotzitakoak)	Bulego teknikoa
	Polizia
	Biltegia
	Obra brigada
	Zergen kudeaketa
	Tokiko Agenda 21
	Bestelakoak
Egiturazko kostuak (hondakinak biltzeko zerbitzuaren gastuaren proportzioan egotzitakoak)	Egiturazko gastuak/gastu orokorrak
<b>TOTAL</b>	

## Diru sarrerak

Honako hauek dira zerbitzuari egotz dakizkiokeen diru sarrerak:

KONTZEPTUA	ZENBATEKOA
Ekoizlearen Erantzukizun Handituko sistemak	Ecoembes
	BESTELAKOAK
Material salmenta	Papera-kartoia
	Metal txatarra
	Bestelakoak
Energia salmenta	Energia
<b>GUZTIZKOA</b>	

## Gutzizko kostuak

Izandako kostuei diru sarrerak kenduta, hondakinak biltzeko zerbitzuaren benetako kostua **XXXXXXXXXX** eurokoa da.



## B. Tasen zenbatekoaren banaketaren justifikazio memoria:

Atal honetan, hondakinak biltzeko zerbitzuaren erabiltzaileengandik bilduko diren tasen zenbatekoa lortzeko egindako kalkuluak justifikatzen dira, baliokidetasun eta proportzionaltasun, gaitasun ekonomiko eta kutsatzen duenak ordaintzeko printzipioen arabera.

Baliokidetasun printzipioa bete egiten da, tasen zenbateko osoa zerbitzuaren kostu erreala baita. **(KOSTUAREN % 100 ORDAINDU EZIN BADA, JUSTIFIKATU).**

Proportzionaltasun printzipioaren arabera, tasak diseinatu dira zerbitzuaz gehien gozatzen dutenek kostuen euskarrian gehiago lagun dezaten. Kutsatzen duenak ordaintzeko printzipioari jarraituz, **(BERRETSI)** zenbatekoak handiagoak dira hondakin gehiago sortzen dituzten erabiltzaileentzat, eta hobariak ere aurreikusten dira hondakinak bereizita biltzea sustatzen duten jokabideetarako.

### Kostu banaketa sektoreen artean

Toki Erakundeak hondakinak biltzeko zerbitzua ematen die etxebizitzetzi, industrieri eta zerbitzu jardueri. Kostuen banaketa honela egin da **(HAUTATU AUKERA):**

- **1. aukera.** Etxebizitzek sortutako kostua kalkulatu (EH t/urteko\* HM t kostua) eta zerbitzuen eta industrien arteko aldea dagokien establezimenduen kopuruaren arabera banatu.
- **2. aukera.** Guztizko kostua kontuan hartuta eta etxebizitzek, zerbitzuek eta industriak guztira sortutako kiloan arabera banatu.
- **3. aukera.** Guztizko kostua kontuan hartuta eta erabiltzaileen kopuruaren arabera banatu, pertsonak zenbatuta (etxebizitzetako biztanleak/guztizkoa, zerbitzuetako langileak/guztizkoa eta industriako langileak/guztizkoa).

/2022 Legeko 11.3 artikulua tasak behin betikoak ez izatea eskatzen du, beraz, zerbitzuaren erabiltzaileei eragingo die kostuen % 100ek. **(HALA BADAGOKIO, BESTE EHUNEKO BAT JUSTIFIKATZEA).**

Horrela, **xxxxxxxxx euro**ko guztizko kostua honela xehatuta banatuko da:

SEKTOREA	ZENBATEKOA
Etxebizitzak	
Industria	
Zerbitzuak	

### Tasak etxebizitza sektorean

Etxebizitzen sektoretik jaso beharreko zenbateko osoa zati udalerriko (edo eskualdeko, etab.) etxebizitzen guztizko kopurua eginda, **xxxxxxxxx euro/urte** eta etxebizitzako tasa legokioke

### ETXEBIZITZA GUZTIETARAKO KUOTA BAKARRAREN ORDEZ KUOTA INDIBIDUALIZATUA EZARRIKO DUTEN OSAGAIK SARTU NAHI DITUZTEN ERAKUNDEENTZAT:

Hala ere, zerga kuota 2 modulutan egituratuta dago:

- **Oinarrizko kuota bat, alde bat finkoa duena eta bestea indibidualizatua, xede parametro jakin batzuen arabera.**
- **(SORRERAREN ARABERAKO ORDAINKETARAKO BAKARRIK): Kuota aldakorra, erabiltzaileek sortutako hondakin kantitatearen arabera.**

Honako hauek dira modulu bakoitzaren ehunekoak:

MODULUA	Ehunekoa
Oinarrizko kuota KOSTU FINKOAREKIN LOTZEA GOMENDATZEN DA	
Kuota aldakorra	

## ONARRIZKO KUOTA

Oinarrizko kuotaren zenbatekoa ondorengo taulan adierazitako parametroen arabera kalkulatzen da. Eskuineko zutabeak osagai bakoitzak oinarrizko kuota osoarekiko duen pisu erlatiboa adierazten du:

	A	B	C	D	E
18	<i>Oinarrizko kuota indibidualizatutaren kalkulu-parametroak</i> Parámetros de cálculo de la cuota base individualizada				%
19					
20	<i>Osagai 0. Tarte finkoa</i> Componente 0. Parte fija.				
21	<i>Osagai 1. Ur kontsumoa</i> Componente 1. Consumo agua				
22	<i>Osagai 2. Etxebizitzaren azalera</i> Componente 2. Superficie vivienda				
23	<i>Osagai 3. Kaleen kategoria</i> Componente 3. Categoría de calle				
24	<i>Osagai 4. Okupatzaile-kopurua</i> Componente 4. Nº ocupantes				
25	<i>Osagai 5. Besteak</i> Componente 5. Otros				
26	<b>TOTALA / TOTAL</b>				<b>0%</b>

Parametro horiek guztiak sortutako hondakin kantitatearekin eta ahalmen ekonomikoarekin lotuta daude eta, ondorioz, zenbatekoek behar bezalako proportzionaltasuna gordetzen dute eta gehiago kargatzen dituzte ingurumen inpaktu handiena sortzen dutenak. **(DAGOZKION TESTUAK AUKERATU)**:

- Ur kontsumoak giza jarduerak etxebizitzetan duen intentsitate handiagoa edo txikiagoa erakusten du, eta horrek lotura zuzena du sortutako hondakinekin. Halaber, kontsumo handiagoak ahalmen ekonomiko handiagoa ere adierazten du.
- Etxebizitzaren azalera ahalmen ekonomiko handiagoa edo txikiagoa erakusten du. Zeharka, zenbat eta azalera handiagoa izan, orduan eta jende gehiago bizi dela pentsa daitekeenez, etxebizitzaren tamainak ere zerikusia du sortutako hondakin kantitatearekin.
- Kale kategoriak ahalmen ekonomiko handiagoa edo txikiagoa erakusten du.

- Biztanleen kopuruak adierazten du etxebizitzetan giza jarduera handiagoa dela eta, ondorioz, hondakin gehiago sortzen dela.
- Okupatzaileen kopuruak adierazten du etxebizitzetan giza jarduera handiagoa edo txikiagoa dagoela eta, beraz, hondakin gehiago edo gutxiago sortzen dela.

Oinarrizko kuota bereziaren osagai bakoitzaren zenbatekoa lortzeko, formula hau aplikatuko da:

Erabiltzaileari dagokion datua	x	Etxebizitzaren oinarrizko kuoten baturaren zenbateko osoa
Etxebizitzaren guztizkoari dagokion datua		

Hala ere, 2, 3 eta 4 zenbakizko osagaien **(AUKERATU)** zenbatekoak ondorengo taulatik ateratzen dira

**(EXCEL-EKO TAULAK SARTU)**.

Taula horiek printzipio berberen arabera diseinatuta daude:

- Oinarrizko zenbateko bat kalkulatzen da, oinarrizko kuotagatik etxebizitzaren sektoreari kobratu beharreko guztizkoa zati etxebizitzaren kopurua eginda.
- Zenbateko hori proportzionalki aldatzen da kasu bakoitzean, lehen aipatutako parametroak edo osagaiak kontuan hartuta, zenbatekoa zerbitzuaren

erabilera mailara eta erabiltzaileen ahalmen ekonomikora egokitzeko.

- Zenbateko guztiak batu eta behar diren doikuntzak egingo dira, batura hori jaso beharreko zenbatekoarekin bat etor dadin, soberakinik eta eskasirik gabe.

### 1. OSAGAIA. UR KONTSUMOA

Ur gehiago kontsumitzeak adierazten du etxeke jarduera handiagoa dela eta, ondorioz, hondakin gehiago sortzen direla eta ahalmen ekonomikoare handiagoa dela.

Osagai horren ondoriozko tasen zenbatekoa formula honen bidez kalkulatzen da:

Etxebizitzaren kontsumoa (m <sup>3</sup> )	X	Oinarrizko kuotagatik etxebizitza sektoreari kobratu beharreko zenbatekoa
Etxebizitza guztien kontsumoa (m <sup>3</sup> )		

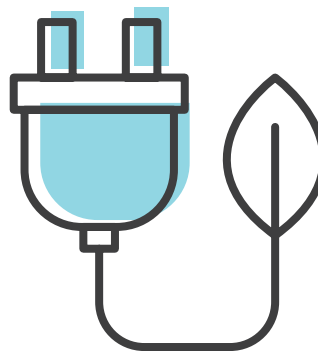
### 2. OSAGAIA. ETXEBIZITZA AZALERA

Etxebizitza azalera handiagoa izateak ahalmen ekonomiko handiagoa adierazten du. Zenbat eta ahalmen ekonomiko handiagoa, produktu gehiago kontsumituko dira eta, ondorioz, hondakin gehiago sortuko dira.

#### (HAUTATU AUKERA)

- **A AUKERA.** Osagai horren ondoriozko tasen zenbatekoa formula honen bidez kalkulatzen da:

Etxebizitzaren azalera (m <sup>2</sup> )	X	Oinarrizko kuotagatik etxebizitza sektoreari kobratu beharreko zenbatekoa
Etxebizitza guztien azalera (m <sup>2</sup> )		



- **B AUKERA.** Osagai horren ondoriozko tasen zenbatekoa taula honen bidez lortzen da:

A	E	F	G	H	I	J	L	M
TARTEAK / TRAMOS	Azalera / Superficie	Oinarrizko kuotaren %a / % de la parte cuota básica	Behin behineko zenbatekoa / Importe provisional	Kategoria bakoitzan etxebizitzaren kopurua / Nº viviendas en cada categoría	Kategoria bakoitzako diru sarrerak / Ingreso por categoría	BERKALKULATUTAKO ZENBATEKOAK / IMPORTES RECALCULADOS		
52 1.º en tartea / Tramo 1	< 50 m2	80%	- €		-	-		
53 2.º en tartea / Tramo 2	< 100 m2	100%	- €		-	-		
54 3.º en tartea / Tramo 3	< 150 m2	110%	- €		-	-		
55 4.º en tartea / Tramo 4	< 200m2	120%	- €		-	-		
56 5.º en tartea / Tramo 5	< 300 m2	140%	- €		-	-		
57 6.º en tartea / Tramo 6	< 400 m2	150%	- €		-	-		
58 7.º en tartea / Tramo 7	< 500 m2	170%	- €		-	-		
59 8.º en tartea / Tramo 8	< 600 m2	190%	- €		-	-		
60				0	TOTAL			
61				Gutxi edo gehiegizkoa / Defecto/Exceso				
62				Tasari kendu / Restar a la tasa				

Taula egiteko, metodo hau erabili da:

- Oinarrizko zenbateko bat kalkulatzen da, oinarrizko kuotagatik etxebizitzaren sektoreari kobratu beharreko guztizkoa zati etxebizitzaren kopurua eginda.
- Zenbateko hori proportzionalki aldatu da, etxebizitza bakoitza dagoen azalera tartera egokitzeko.
- Tarte bakoitzeko etxebizitzaren kopurua identifikatu da.
- Guztizko sarrerak kategoriaren eta batura orokorraren arabera kalkulatzen dira.
- Lortutako zenbateko osoari kobratu beharreko zenbateko osoa kentzen zaio.
- Alde hori zati etxebizitza guztien kopurua egiten da.
- Alde hori kalkulaturako behin-behineko zenbatekoari kenduko zaio, tarte bakoitzerako birkalkulatutako zenbatekoa lortuz.
- Zenbateko guztiak batu eta behar diren doikuntzak egingo dira, batura hori jaso beharreko zenbatekoarekin bat etor dadin.

### 3. OSAGAIA. KALE KATEGORIA

Kale kategoriak ahalmen ekonomiko handiagoa adierazten du. Horrek kontsumo maila handiagoa eragiten du eta, ondorioz, hondakin gehiago sortzen dira.

Osagai horren ondoriozko tasen zenbatekoa taula honen bidez lortzen da:

	A	E	F	G	H	I
	KATEGORIAK / CATEGORIAS	Kategoria bakoitzan etxebizitzaren kopurua / Nº viviendas en cada categoría	Behin behineko zenbatekoa / Importe provisional	Kategoriarekiko diru sarrerak / Ingreso por categoría	BERKALKULATUTAKO ZENBATEKOAK / IMPORTES RECALCULADOS	
67						
68	1go Kategoria /		- €	-		-
69	2.en kategoria /		- €	-		-
70	3.en kategoria /		- €	-		-
71	4.en kategoria /		- €	-		-
72	5.en kategoria /		- €	-		-
73	6.en kategoria /		- €	-		-
74	7.en kategoria /		- €	-		-
75	8.en kategoria /		- €	-		-
76		0	<b>TOTAL</b>	-		
77		Gutxi eda gehiegizkoa / Exceso		-		
78		Tasari kendu / Restar a la tasa		0%		

Taula egiteko, metodo hau erabili da:

- Oinarrizko zenbateko bat kalkulatzen da, oinarrizko kuotagatik etxebizitzaren sektoreari kobratu beharreko guztizkoa zati etxebizitzaren kopurua eginda.
- Zenbateko hori proportzionalki aldatuko da, etxebizitzaren kale kategoriei dagokien tartera egokitzeko.
- Tarte bakoitzeko etxebizitza kopurua identifikatzen da.
- Guztizko sarrerak kategoriaren eta batura orokorraren arabera kalkulatzen dira.
- Lortutako zenbateko osoari kobratu beharreko zenbateko osoa kentzen zaio.

- Alde hori zati etxebizitza guztien kopurua egiten da.
- Alde hori kalkulaturako behin-behineko zenbatekoari kenduko zaio, tarte bakoitzerako birkalkulatutako zenbatekoa lortuz.
- Zenbateko guztiak batu eta behar diren doikuntzak egingo dira, batura hori jaso beharreko zenbatekoarekin bat etor dadin.

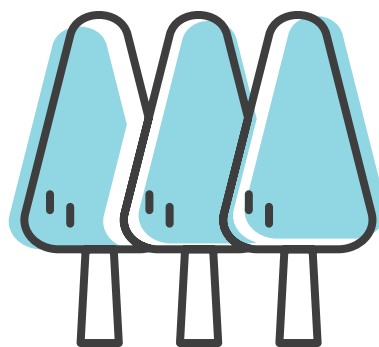
#### 4. OSAGAIA. BIZTANLEEN KOPURUA

Hondakinen ekoizpenak lotura du etxeetako jarduerarekin eta, ondorioz, zenbat eta biztanle gehiago izan, orduan eta hondakin gehiago sortzen da.

##### (HAUTATU AUKERA)

- **A AUKERA.** Osagai horren ondoriozko tasen zenbatekoa formula honen bidez kalkulatzen da:

Etxebizitzako biztanleak	X	Oinarrizko kuotagatik etxebizitza sektoreari kobratu beharreko zenbatekoa
Etxebizitza guztietako biztanleak		



- **B AUKERA.** Osagai horren ondoriozko tasen zenbatekoa taula honen bidez lortzen da:

	A	E	F	G	H	I	J	L	M
	TARTEAK / TRAMOS	Biztanle/Ocupantes	Tasaren tarte aldagarriaren %a / % de la parte variable de la tasa	Behin behineko zenbatekoa / Importe provisional	Etxebizitza kopurua kategoriatan / Nº viviendas en cada categoría		Kategorien duru sarrerak / Ingreso por categoría	BERKALKULATUTAKO ZENBATEKOAK / IMPORTES RECALCULADOS	
93	1go tarte (etxebizitzak utsik barru) / Tramo 1	0-1	80%	- €			-	- €	
94	2.en tarte / Tramo 2	2	100%	- €			-	- €	
95	3.en tarte / Tramo 3	3	110%	- €			-	- €	
96	4.en tarte / Tramo 4	4	120%	- €			-	- €	
97	5.en tarte / Tramo 5	5	140%	- €			-	- €	
98	6.en tarte / Tramo 6	6	150%	- €			-	- €	
99	7.en tarte / Tramo 7	7	170%	- €			-	- €	
100	8.en tarte / Tramo 8	>7	190%	- €			-	- €	
101									
102					0	TOTAL			
103						Gutxi edo gehiegizkoa / Defecto/Exceso			
104						Tasari kendu / Restar a la tasa			

Taula egiteko, metodo hau erabili da:

- Oinarrizko zenbateko bat kalkulatzen da, oinarrizko kuotagatik etxebizitzen sektoreari kobratu beharreko guztizkoa zati etxebizitzen kopurua eginda.
- Zenbateko hori proportzionalki aldatuko da, etxebizitzetako biztanleen kopuruari dagokion tartera egokitzeko.

- Tarte bakoitzeko etxebizitzaren kopurua identifikatu da.
- Guztizko sarrerak kategoriaren eta batura orokorraren arabera kalkulatzen dira.
- Lortutako zenbateko osoari kobratu beharreko zenbateko osoa kentzen zaio.
- Alde hori zati etxebizitza guztien kopurua egiten da.
- Alde hori kalkulaturako behin-behineko zenbatekoari kenduko zaio, tarte bakoitzerako birkalkulatutako zenbatekoa lortuz.
- Zenbateko guztiak batu eta behar diren doikuntzak egingo dira, batura hori jaso beharreko zenbatekoarekin bat etor dadin.

## KUOTA ALDAKORRA

Kuota aldakor hori etxebizitzek sortutako hondakin kopuruaren inguruan egituratzen da, zehazki parametro hau erabiliz: **(HAUTATU)**

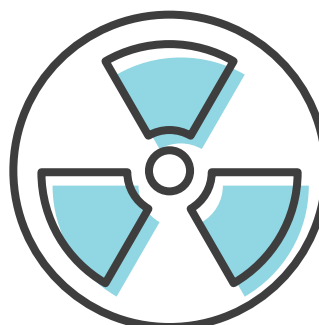
	A	B	C	D	E
106	<b>Kalkulu-parametroak</b> Parámetros de cálculo				<b>tasaren %a</b> % de la tasa
107	<i>Osagai A. Hondakinen sorrera (pisu)</i> Componente A. Generación de residuos (peso)				
108	<i>Osagai B. Hondakinen sorrera (bolumen)</i> Componente B. Generación de residuos (volumen)				
109	<i>Osagai C. Hondakinen sorrera (edukiontzi edo paltaren bolumena)</i> Componente C. Generación de residuos (volumen de contenedor o bolsa)				
110	<i>Osagai D. Hondakinen sorrera (zabaltze kopurua)</i> Componente D. Generación de residuos (nº aperturas)				
111	Subtotala / Subtotal				

Ondoren xehatuko da kalkulatzeko metodoa:  
**(HAUTATU DAGOKIONA)**

### A. OSAGAIA. HONDAKIN SORRERA (PISUA)

Etxebizitza bakoitzean sortutako hondakinen pisua tasen zenbatekoak kalkulatzeko oinarritzat hartzeak sorreraren arabera ordainketa sistema dakar. Sistema hori 7/2022 Legeak sustatzen du, 8. artikuluko 2. paragrafoan aipatzen den hondakinen hierarkia aplikatzea sustatzeko tresna ekonomiko gisa.

Etxebizitzak sortutako kg-ak	X	Kuota aldakorragatik etxebizitza sektoreari kobratu beharreko zenbatekoa
Etxebizitza guztiek sortutako kg-ak		



### B. OSAGAIA. HONDAKIN SORRERA (BOLUMENA)

Etxebizitza bakoitzean sortutako hondakinen bolumena tasen zenbatekoak kalkulatzeko oinarritzat hartzeak sorreraren arabera ordainketa sistema dakar. Sistema hori 7/2022 Legeak sustatzen du, 8. artikuluko 2. paragrafoan aipatzen den hondakinen hierarkia aplikatzea sustatzeko tresna ekonomiko gisa.

Osagai horren ondoriozko tasen zenbatekoa formula honen bidez kalkulatzen da:

Etxebizitzak sortutako L-ak	X	Kuota aldarraigatik etxebizitza sektoreari kobratu beharreko zenbatekoa
Etxebizitza guztiek sortutako L-ak		

### C. OSAGAIA. HONDAKIN SORRERA (EDUKIONTZI EDO POLTSAREN BOLUMENA)

Etxebizitza bakoitzean sortutako hondakinen bolumena tasen zenbatekoak kalkulatzeko oinarritzat hartzeak sorreraren arabera ordainketa sistema

dakar. Sistema hori 7/2022 Legeak sustatzen du, 8. artikuluko 2. paragrafoan aipatzen den hondakinen hierarkia aplikatzea sustatzeko tresna ekonomiko gisa.

	A	E	F	G	H	I	J	L	M
	EDUKIONTZI EDO POLTSAREN BOLUMENA / VOLUMEN DEL CONTENEDOR O BOLSA	Kuota aldarriaren % / % de la Cuota variable	Behin behineko zenbatekoa / Importe provisional	Etxebizitza kopurua kategorian bakoitzean / Nº viviendas en cada categoría	Kategorien duru sarrerak / Ingreso por categoría			BERKALKULATUTAKO ZENBATEKOAK / IMPORTES RECALCULADOS	
134									
135	1.º en mota / Tipo 1	7 L	80%	- €					
136	2.º en mota / Tipo 2	10 L	100%	- €					
137	3.º en mota / Tipo 3	15 L	110%	- €					
138	4.º en mota / Tipo 4	20 L	120%	- €					
139	5.º en mota / Tipo 5	25 L	130%	- €					
140	6.º en mota / Tipo 6	30 L	140%	- €					
141	7.º en mota / Tipo 7	40 L	150%	- €					
142	8.º en mota / Tipo 8	>40 L	200%	- €					
143					0	TOTAL			
144					Gutxi edo gehiegizkoa / Defecto/Exceso				
145					Tasari kendu / Restar a la tasa				

Osagai horren ondoriozko tasen zenbatekoa taula honen bidez lortzen da:

- Oinarritzko zenbateko bat kalkulatzen da, kuota aldarraigatik etxebizitzaren sektoreari kobratu beharreko guztizkoa zati etxebizitzaren kopurua eginda.
- Zenbateko hori proportzionalki aldatuko da, etxebizitzak erabilitako edukiontzien edo poltsaren bolumenari dagokion tartera egokitzeko.
- Tarte bakoitzeko etxebizitza kopurua identifikatzen da.
- Guztizko sarrerak kategoriaren eta batura orokorraren arabera kalkulatzen dira.
- Lortutako zenbateko osoari kobratu beharreko zenbateko osoa kentzen zaio.
- Alde hori zati etxebizitza guztien kopurua egiten da.
- Alde hori kalkulaturako behin-behineko zenbatekoari kenduko zaio, tarte bakoitzerako birkalkulaturako zenbatekoa lortuz.
- Zenbateko guztiak batu eta behar diren doikuntzak egingo dira, batura hori jaso beharreko zenbatekoarekin bat etor dadin.

### D. OSAGAIA. HONDAKIN SORRERA (IREKITZEEN KOP.)

Irekitze bakoitzeko, edukiontzietan sar daitekeen hondakin bolumena ezaguna izanik, etxebizitza bakoitzak egindako irekitzeen kopuruak lotura zuzena du etxebizitzek sortutako hondakinen kopuruarekin. Horrela, parametro horren arabera tasen diseinua bat dator proportzionaltasun printzipioekin eta kutsatzen duenak ordaintzeko printzipioarekin.



#### (HAUTATU AUKERA)

- **A AUKERA.** Osagai horren ondoriozko tasen zenbatekoa formula honen bidez kalkulatzen da:

Etxebizitzaren irekitzeen kop.	X	Kuota aldakorragatik etxebizitza sektoreari kobratu beharreko zenbatekoa
Etxebizitza guztien irekitzeen kop.		

- **B AUKERA.** Osagai horren ondoriozko tasen zenbatekoa taula honen bidez lortzen da:

	A	E	F	G	H	I	J	L	M
	Irekitze sarritasunak Frecuencias de apertura		Tasaren tarte aldagarriaren %a / % de la parte variable de la tasa	Behin behineko zenbatekoa / Importe provisional	Etxebizitza kopurua kategorian bakoitzan / Nº viviendas en cada categoría		Kategorien duru sarrerak / Ingreso por categoría	BERKALKULATUTAKO ZENBATEKOAK / IMPORTES RECALCULADOS	
163	1go mata (mugara ez da helzen) / Tipo 1 (no alcanza el límite)	<45	120%	- €			-		-
164	2.en mata / Tipo 2	<55	80%	- €			-		-
165	3.en mata / Tipo 3	<60	90%	- €			-		-
166	4.en mata / Tipo 4	<65	100%	- €			-		-
167	5.en mata / Tipo 5	<70	110%	- €			-		-
168	6.en mata / Tipo 6	<75	120%	- €			-		-
169	7.en mata / Tipo 7	<80	130%	- €			-		-
170	8.en mata / Tipo 8	> 80	150%	- €			-		-
171									
172					0	TOTAL	-		-
173					Gutxi edo gehiegizkoa / Defecto/Exceso		-		-
174					Tasari kendu / Restar a la tasa		-		-

Taula egiteko, metodo hau erabili da:

- Oinarriko zenbateko bat kalkulatzen da, kuota aldakorragatik etxebizitzaren sektoreari kobratu beharreko guztizkoa zati etxebizitzaren kopurua eginda.
- Zenbateko hori proportzionalki aldatuko da, etxebizitzaren irekitze kopuruari dagokion tartera egokitzeko.
- Tarte bakoitzeko etxebizitzaren kopurua identifikatu da.
- Guztizko sarrerak kategoriaren eta batura orokorraren arabera kalkulatzen dira.
- Lortutako zenbateko osoari kobratu beharreko zenbateko osoa kentzen zaio.

- Alde hori zati etxebizitza guztien kopurua egiten da.
- Alde hori kalkulaturako behin-behineko zenbatekoari kenduko zaio, tarte bakoitzerako birkalkulatutako zenbatekoa lortuz.
- Zenbateko guztiak batu eta behar diren doikuntzak egingo dira, batura hori jaso beharreko zenbatekoarekin bat etor dadin.

### Tasak industria sektorean

Egindako kalkuluak etxebizitzaren kasuan azaldutako antzekoak dira.

Industrietatik jaso beharreko zenbateko osoa establezimenduen kopuruaren artean banatzen da, eta **xxxxxx euro**/urteko eta industriako oinarritzko zenbateko teorikoa lortzen da

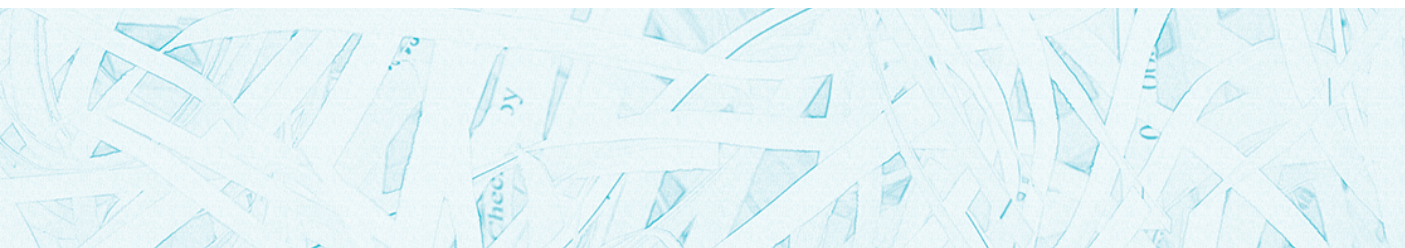
### INDUSTRIA GUZTIETARAKO KUOTA BAKARRAREN ORDEZ KUOTA INDIVIDUALIZATUA EZARRIKO DUTEN OSAGIAK SARTU NAHI DITUZTEN ERAKUNDEENTZAT:

Hala ere, zerga kuota 2 modulutan egituratuta dago:

- **Oinarritzko kuota bat**, alde bat finkoa duena eta bestea indibidualizatua, xede parametro jakin batzuen arabera.
- **(SORRERAREN ARABERAKO ORDAINKETARAKO BAKARRIK): Kuota aldakorra**, industrien sortutako hondakin kantitatearen arabera.

Honako hauek dira modulu bakoitzaren ehunekoak:

MODULUA	Ehunekoa
Oinarritzko kuota KOSTU FINKOAREKIN LOTZEA GOMENDATZEN DA	
Kuota aldakorra	



### OINARRIZKO KUOTA

Oinarritzko kuotaren zenbatekoa ondorengo taulan adierazitako parametroen arabera kalkulatu da. Eskuineko zutabeak osagai bakoitzak oinarritzko kuota osoarekiko duen pisu erlatiboa adierazten du:

**(HAUTATU)**

Osagaien zenbatekoak etxebizitzaren kasuan azaldutakoaren modu berean kalkulatu dira. Parametro desberdin bakarra 1. Langileen kopurua izango litzateke.

	A	B	C	D	E
25	<b>Oinarritzko kuota indibidualizatutaren kalkulu-parametroak</b>				%
26	<b>Parámetros de cálculo de la cuota base individualizada</b>				
27	<i>Osagai 0. Tarte finkoa</i> Componente 0. Parte fija.				
28	<i>Osagai 1. Okupatzaile-kopurua</i> Componente 1. Nº trabajadores				
29	<i>Osagai 2. Azalera</i> Componente 2. Superficie				
30	<b>TOTALA / TOTAL</b>				<b>0%</b>

## 1. OSAGAIA. LANGILEEN KOPURUA

Zenbat eta langile gehiago industrian, orduan eta hondakin gehiago eta ahalmen ekonomiko handiagoa; beraz, parametroa bat dator proportzionaltasunaren eta gaitasun ekonomikoaren printzipioekin.

### (HAUTATU AUKERA)

- **A AUKERA.** Osagai horren ondoriozko tasen zenbatekoa formula honen bidez kalkulatzen da:

Industriako langileen kop.	X	Oinarrizko kuotagatik industria sektoreari kobratu beharreko zenbatekoa
Industria guztietako langileen kop.		



- **B AUKERA.** Osagai horren ondoriozko tasen zenbatekoa taula honen bidez lortzen da:

Egokitu langileak / Adaptar trabajadores	Langile-kopurua / Nº de trabajadores									
	0-5	6-10	11-20	21-50	51-100	101-250	251-400	401-600	601-1000	> 1000
Industria zenbakia langile kopuru tartez Número de industrias por tramo de trabajadores	-	-	-	-	-	-	-	-	-	-
Oinarrizko tasa	- €	- €	- €	- €	- €	- €	- €	- €	- €	- €
Tasa base	- €	- €	- €	- €	- €	- €	- €	- €	- €	- €
Atal bakoitzagatik totala	- €	- €	- €	- €	- €	- €	- €	- €	- €	- €
Total a cobrar por tramo										
Gehiegizkoa										
Exceso										
Tasa zuzenduta	- €	- €	- €	- €	- €	- €	- €	- €	- €	- €
Tasa corregida										

Taula egiteko, metodo hau erabili da:

- Oinarrizko zenbateko bat kalkulatzen da, alde aldakorragatik industria sektoreari kobratu beharreko gutzitza zati industrien kopurua eginda.
- Zenbateko hori proportzionalki aldatuko da, industrien langileen kopuruari dagokion tartera egokitzeko.
- Tarte bakoitzeko industrien kopurua identifikatzen da.
- Gutzitza sarrerak kategoriaren eta batura orokorraren arabera kalkulatzen dira.
- Lortutako zenbateko osoari kobratu beharreko zenbateko osoa kentzen zaio.
- Alde hori zati industria guztien kopurua egiten da.
- Alde hori kalkulaturako behin-behineko zenbatekoari kenduko zaio, tarte bakoitzerako birkalkulaturako zenbatekoa lortuz.
- Zenbateko guztiak batu eta behar diren doikuntzak egingo dira, batura hori jaso beharreko zenbatekoarekin bat etor dadin.

## KUOTA ALDAKORRA

Kuota aldakor hori industriek sortutako hondakin kopuruaren inguruan egituratzen da, zehazki parametro hau erabiliz: **(HAUTATU)**

	A	B	C	D	E
106	<b>Kalkulu-parametroak</b> <b>Parámetros de cálculo</b>				<b>tasaren %a</b> <b>% de la tasa</b>
107	<i>Osagai A. Hondakin sorrera (pisu)</i> Componente A. Generación de residuos (peso)				
108	<i>Osagai B. Hondakin sorrera (bolumen)</i> Componente B. Generación de residuos (volumen)				
109	<i>Osagai C. Hondakin sorrera (edukiontzi edo poltsaren bolumena)</i> Componente C. Generación de residuos (volumen de contenedor o bolsa)				
110	<i>Osagai D. Hondakin sorrera (zabaltze kopurua)</i> Componente D. Generación de residuos (nº aperturas)				

Ondoren xehatuko da kalkulatzeko metodoa:  
**(HAUTATU DAGOKIONA)**

### A. OSAGAIA. HONDAKIN SORRERA (PISUA)

Industria bakoitzean sortutako hondakin pisua tasen zenbatekoak kalkulatzeko oinarritzat hartzeak sorreraren araberako ordainketa sistema dakar. Sistema hori 7/2022 Legeak sustatzen du, 8. artikuluko 2. paragrafoan aipatzen den hondakin hierarkia aplikatzea sustatzeko tresna ekonomiko gisa.

Osagai horren ondoriozko tasen zenbatekoa formula honen bidez kalkulatzen da:

$$\frac{\text{Industriak sortutako kg-ak}}{\text{Industria guztiek sortutako kg-ak}} \times \text{Kuota aldakorreratik industria sektoreari kobratu beharreko zenbatekoa}$$

### B. OSAGAIA. HONDAKIN SORRERA (BOLUMENA)

Industria bakoitzean sortutako hondakin bolumena tasen zenbatekoak kalkulatzeko oinarritzat hartzeak sorreraren araberako ordainketa sistema dakar. Sistema hori 7/2022 Legeak sustatzen du, 8. artikuluko 2. paragrafoan aipatzen den hondakin hierarkia aplikatzea sustatzeko tresna ekonomiko gisa.

Osagai horren ondoriozko tasen zenbatekoa formula honen bidez kalkulatzen da:

$$\frac{\text{Industriak sortutako L-ak}}{\text{Industria guztiek sortutako kg-ak}} \times \text{Kuota aldakorreratik industria sektoreari kobratu beharreko zenbatekoa}$$

### C. OSAGAIA. HONDAKIN SORRERA (EDUKIONTZI EDO POLTSAREN BOLUMENA)

Industria bakoitzean sortutako hondakin bolumena tasen zenbatekoak kalkulatzeko oinarritzat hartzeak sorreraren araberako ordainketa sistema dakar.

Sistema hori 7/2022 Legeak sustatzen du, 8. artikuluko 2. paragrafoan aipatzen den hondakin hierarkia aplikatzea sustatzeko tresna ekonomiko gisa.

Osagai horren ondoriozko tasen zenbatekoa taula honen bidez lortzen da:

	A	E	F	G	H	I	J	L	M
	EDUKIONTZI EDO POLTSAREN BOLUMENA / VOLUMEN DEL CONTENEDOR O BOLSA	Kuota aldagarriaren % / % de la Cuota variable	Behin behineko zenbatekoa / Importe provisional	Etxebizitza kopurua kategoria bakoitzan / Nº viviendas en cada categoría	Kategorien duru sarrerak / Ingreso por categoría			BERKALKULATUTAKO ZENBATEKOAK / IMPORTES RECALCULADOS	
134									
135	1.ºa mota / Tipo 1	7 L	80%	- €					
136	2.ºa mota / Tipo 2	10 L	100%	- €					
137	3.ºa mota / Tipo 3	15 L	110%	- €					
138	4.ºa mota / Tipo 4	20 L	120%	- €					
139	5.ºa mota / Tipo 5	25 L	130%	- €					
140	6.ºa mota / Tipo 6	30 L	140%	- €					
141	7.ºa mota / Tipo 7	40 L	150%	- €					
142	8.ºa mota / Tipo 8	>40 L	200%	- €					
143				0	TOTAL				
144				Gutxi edo gehiegizkoa / Defecto/Exceso					
145				Tasari kendu / Restar a la tasa					

Taula egiteko, metodo hau erabili da:

- Oinarrizko zenbateko bat kalkulatzen da, kuota aldakorragatik industria sektoreari kobratu beharreko guztizkoa zati industrien kopurua eginda.
- Zenbateko hori proportzionalki aldatuko da, industriek erabilitako edukiontzia edo poltsaren bolumenari dagokion tartera egokitzeko.
- Tarte bakoitzeko etxebizitza kopurua identifikatzen da.
- Guztizko sarrerak kategoriaren eta batura orokorraren arabera kalkulatzen dira.
- Lortutako zenbateko osoari kobratu beharreko zenbateko osoa kentzen zaio.
- Alde hori zati industria guztien kopurua egiten da.
- Alde hori kalkulatutako behin-behineko zenbatekoari kenduko zaio, tarte bakoitzerako birkalkulatutako zenbatekoa lortuz.
- Zenbateko guztiak batu eta behar diren doikuntzak egingo dira, batura hori jaso beharreko zenbatekoarekin bat etor dadin.

#### D. OSAGAIA. HONDAKIN SORRERA (IREKITZEEN KOP.)

Irekitze bakoitzeko, edukiontzietan sar daitekeen hondakin bolumena ezaguna izanik, industria bakoitzak egindako irekitzeen kopuruak lotura zuzena du industriek sortutako hondakinen kopuruarekin. Horrela, parametro horren arabera tasen diseinua bat dator proportzionaltasun printzipioekin eta kutsatzen duenak ordaintzeko printzipioarekin.

(HAUTATU AUKERA)

- **A AUKERA.** Osagai horren ondoriozko tasen zenbatekoa formula honen bidez kalkulatzen da:

$\frac{\text{Industriaren irekitzeen kop.}}{\text{Industria guztien irekitzeen kop.}}$	X	$\text{Kuota aldakorragatik industria sektoreari kobratu beharreko zenbatekoa}$
--	---	---

## 9. 2. eranskina. Txosten tekniko-ekonomikoaren eredu

- **B AUKERA.** Osagai horren ondoriozko tasen zenbatekoa taula honen bidez lortzen da:

	A	E	F	G	H	I	J	L	M
	Irekitze sarritasunak Frecuencias de apertura		Tasaren tarte aldagarriaren %a / % de la parte variable de la tasa	Behin behineko zenbatekoa / Importe provisional	Etxebizitza kopurua kategorian bakaitzan / Nº viviendas en cada categoría		Kategorien duru sarrerak / Ingreso por categoría	BERKALKULATUTAKO ZENBATEKOAK / IMPORTES RECALCULADOS	
163	1. go mota (mugara ez da helitzen) / Tipo 1 (no alcanza el límite)	<45	120%	- €			-		-
164	2. en mota / Tipo 2	<55	80%	- €			-		-
165	3. en mota / Tipo 3	<60	90%	- €			-		-
166	4. en mota / Tipo 4	<65	100%	- €			-		-
167	5. en mota / Tipo 5	<70	110%	- €			-		-
168	6. en mota / Tipo 6	<75	120%	- €			-		-
169	7. en mota / Tipo 7	<80	130%	- €			-		-
170	8. en mota / Tipo 8	> 80	150%	- €			-		-
171									
172					0	<b>TOTAL</b>			
173					Gutxi edo gehiegizkoa / Defecto/Exceso				
174					Tasari kendu / Restar a la tasa				

Taula egiteko, metodo hau erabili da:

- Oinarrizko zenbateko bat kalkulatzen da, kuota aldakorragatik industria sektoreari kobratu beharreko guztizkoa zati industrien kopurua eginda.
- Zenbateko hori proportzionalki aldatuko da, industrien irekitzeen kopuruari dagokion tartera egokitzeko.
- Tarte bakoitzeko industrien kopurua identifikatzen da.
- Guztizko sarrerak kategoriaren eta batura orokorraren arabera kalkulatzen dira.
- Lortutako zenbateko osoari kobratu beharreko zenbateko osoa kentzen zaio.
- Alde hori zati industria guztien kopurua egiten da.
- Alde hori kalkulatutako behin-behineko zenbatekoari kenduko zaio, tarte bakoitzerako birkalkulatutako zenbatekoa lortuz.
- Zenbateko guztiak batu eta behar diren doikuntzak egingo dira, batura hori jaso beharreko zenbatekoarekin bat etor dadin.

### Tasak zerbitzuen sektorean

Industrietatik jaso beharreko zenbateko osoa zati establezimenduen kopurua egiten da, **xxxxxx euro/urte** eta industriako oinarrizko zenbateko teorikoa lortuz.

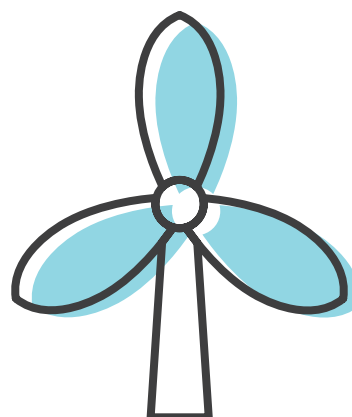
**ZERBITZU GUZTIETARAKO KUOTA BAKARRAREN ORDEZ KUOTA INDIVIDUALIZATUA EZARRIKO DUTEN OSAGIAK SARTU NAHI DITUZTEN ERAKUNDEENTZAT:**

Hala ere, zerga kuota 2 modulutan egituratuta dago:

- **Oinarrizko kuota bat**, alde bat finkoa duena eta bestea indibidualizatua, xede parametro jakin batzuen arabera.
- **(SORRERAREN ARABERAKO ORDAINKETARAKO BAKARRIK): Kuota aldakorra**, zerbitzuek sortutako hondakin kantitatearen arabera

Honako hauek dira modulu bakoitzaren ehunekoak:

MODULUA	Ehunekoa
Oinarrizko kuota KOSTU FINKOAREKIN LOTZEA GOMENDATZEN DA	
Kuota aldakorra	



## OINARRIZKO KUOTA

Oinarrizko kuotaren zenbatekoa ondorengo taulan adierazitako parametroen arabera kalkulatzen da. Eskuineko zutabeak osagai bakoitzak oinarrizko kuota osoarekiko duen pisu erlatiboa adierazten du: **(HAUTATU)**

Osagaien zenbatekoak industriren kasuan azaldutakoaren modu berean kalkulatzen dira. Osagai desberdin bakarra 2 Jarduera eta azalera izango litzateke.

	A	B	C	D	E	
22	<b>Oinarrizko kuota indibidualizatutaren kalkulu-parametroak</b>				%	
23	<b>Parámetros de cálculo de la cuota base individualizada</b>					
24	<i>Osagai 0. Tarte finkoa</i> Componente 0. parte fija.					
25	<i>Osagai 1. Okupatzaile-kopurua</i> Componente 1. Nº trabajadores					
26	<i>Osagai 2. Jarduera eta azalera</i> Componente 2. Actividad y superficie					
27	<b>TOTALA / TOTAL</b>					<b>0%</b>

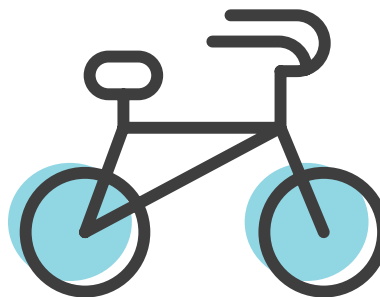
## 2. OSAGAIA. JARDUERA ETA AZALERA

Osagai honetan jardueren izaera eta lokalen azalera baloratzen dira. Horrela, tasak diseinatzen dira gaitasun ekonomikoaren eta jardueren hondakinen ekoizpen potentzialaren arabera.

Osagai horren ondoriozko tasen zenbatekoa taula honen bidez lortzen da:



- Alde hori zati zerbitzu guztietako jardueren kopurua egiten da.
- Alde hori kalkulaturako behin-behineko zenbatekoari kenduko zaio, tarte bakoitzerako birkalkulatutako zenbatekoa lortuz.
- Zenbateko guztiak batu eta behar diren doikuntzak egingo dira, batura hori jaso beharreko zenbatekoarekin bat etor dadin.



### ZERGA KUOTAK

Erabiltzaile bakoitzetik jaso beharreko kuota oinarriko kuotaren (osagaien eta alde finkoaren batura gisa kalkulaturik) eta kuota aldakorraren baturari dagokiona izango da, aplikatu beharreko honako hoberi hauei dagozkien zenbatekoak kenduz:

Hoberia duten zenbatekoak ez zaizkie gainerako erabiltzaileei helarazi behar.

	<i>Hondakinen murrizte edo gaika bilketa bultzatzen duten jokoerak</i> <b>Conductas que favorecen la reducción y la separación en origen</b>	<b>% Hobari</b> <b>% Bonificación</b>
188	<i>Elikagai soberakinak emateko GGKEekin hitzarmenak ezarri dituzten elikagaien banaketa eta ostalaritza enpresak</i> Empresas de distribución alimentaria y de restauración que tengan establecidos acuerdos con ONGs para la donación de excedentes alimentarios	
189	<i>Autokonpostatzea</i> Autocompostaje	
190	<i>Auzoko konpostatzea udaleko instalazioetan</i>	
191	Compostaje comunitario en instalaciones municipales	
192	<i>Auzoko konpostatzea udalezkoak ez diren instalazioetan</i> Compostaje comunitario en instalaciones no municipales	
193	<i>Hondakin organikoen gaika bilketan parte hartzea</i> Participación en recogida selectiva de fracción orgánica	
194	<i>Garbigunetan hondakinen emateza</i> Entrega de residuos en Garbigunes	
195	<i>Puntu garbietan hondakinen emateza</i> Entrega de residuos en puntos limpios	
196	<b>Totala / Total</b>	<b>0%</b>

# 10. 3. eranskina.

## Ordenantza fiskalaren eredia

### 1. artikulua.

#### Xedea

Toki Ogasunak arautzen dituen Foru Araua (ZEHAZTU) betez, ordenantza honek eranskineko tarifetan jasotzen diren zerbitzuak ematearen eta jarduerak egitearen ondoriozko tasak ezartzen ditu

### 2. artikulua.

#### Lurralde eremua

Ordenantza udal mugarte (eskualdekoa) osoan aplikatzen da.

### 3. artikulua.

#### Zerga egitatea

1. Honako hauek osatzen dute zerga egitatea:

- Etxebizitza partikularretako hondakinak biltzea.
- Merkataritza, lanbide, industria (etxeko hondakinekin hondakin berdintsuekiko), jolas, kirol eta antzeko jardueretan aritzen diren establezimendu edo lokaletako hondakinak biltzea eta, oro har, etxebizitzak ez diren establezimendu edo lokaletan egindako edozein jardueratakoak.

2. Hondakinak biltzeko zerbitzua orokorra eta bete beharrekoa da; horregatik, zerbitzua estaltzen duen eremuan dauden higiezinaren titularrek eta erabiltzaileek erabiltzen dutela ulertuko da, baldin eta etxebizitzak, egoitzak, ikastetxeak, osasun establezimenduak, ostalaritza establezimenduak badira, bai eta industria, merkataritza edo zerbitzu jardueretarako erabiltzen diren edo erabil daitezkeen lokalak badira edo beste edozertarako erabiltzen direla jasota badago.

3. Zerbitzuaren barruan sartzen dira, hondakin biltzetaz gain, hondakinak tratatzeko eta ezabatzeko jarduerak, bai eta jarduera horien zaintza, itxi ondorengo zabortegeien zaintza eta mantentze lanak eta komunikazio eta sentsibilizazio jarduerak ere.

### 4. artikulua.

#### Subjektu pasiboak

1. Honako hauek dira tasaren subjektu pasiboak zergadun gisa: aipatutako etxebizitzak, establezimenduak edo lokalak okupatu edo gozatzen dituzten pertsona fisiko eta juridikoak, jaraunspen jasogabeak, ondasun erkidegoak eta nortasun juridikorik ez duten eta zergagarri den unitate ekonomiko edo ondare bereizi bat osatzen duten gainerako erakundeak.
2. Zergadunaren ordezkioak izango dira higiezin horien jabeak eta, hala badagokio, kuotak onuradunei jasanarazi ahal izango dizkiete.

### 5. artikulua.

#### Salbuespenak, murrizketak eta hobariak

1. Tasa ordaintzetik salbuetsita geratuko dira edukiontzi hurbilenera 300 metrotik gorako distantzia duten etxebizitzak edo establezimenduak.
2. Edukiontzi hurbilenera 150 metrotik gorako distantzia duten etxebizitza eta establezimenduek % 50etako murrizketa izango dute.
3. Kasu bakoitzean aurreikusitako hobariak dagokion eranskinean daude.

- Beste salbuespen edo onura fiskal batzuk emateko, aplikatzekoak diren xedapen orokorretan ezarritakoa bete beharko da.

## 6. artikulua.

### Zerga oinarria eta oinarri likidagarria

Zerga oinarria zerbitzu zuzenaren edo zeharkakoaren kostu errealak edo aurreikusteko modukoak osatuko du, hondakinak bildu, garraiatu eta tratatzeko eragiketak kontuan hartuta, eragiketa horien zaintza, zaborteziak itxi osteko mantentzea eta zaintza, kontzientziario eta komunikazio kanpainak, eta ekoizlearen erantzukizun handituaren, materialen salmentaren eta energiaren aplikazioaren ondoriozko sarrerak barne.

Oinarri likidagarria kalkulatzeko, aurreko artikuluan aurreikusitako murriztapenak kenduko zaizkio zerga oinarriari.

## 7. artikulua.

### Kuota

- Tokiko eskumeneko hondakinak bildu, garraiatu eta tratatzeko nahitaezko zerbitzu publikoa ematearen ondoriozko tasaren zerga kuota urtero ordaindu beharreko zenbateko bat izango da, oinarrizko kuota bat eta kuota aldakor bat batzetik aterako dena.
- Oinarrizko kuota zenbateko finko baten eta honako xede parametro hauen arabera zenbateko indibidualizatu baten emaitza izango da **(AUKERATU)**:

Etxebizitza	Industria	Zerbitzuak
Ur kontsumoa	Langileen kop.	Langileen kop.
Etxebizitza azalera	Azalera	Jarduera eta azalera
Kale kategoria		
Biztanleen kop.		

- Oinarrizko kuotari kuota aldakorraren zenbatekoa gehitzen zaio, erabiltzaile bakoitzak sortutako

hondakin kantitatearen arabera proportzionalki kalkulatuta.

- Ondoriozko tarifak, txosten tekniko ekonomikoan behar bezala justifikatuta, Ordenantza honen Eranskinean daude.
- Aipatutako Tarifen Eranskinean sartzen ez diren establezimenduek, duten antzekotasunagatik, nolabait egokiena den zerga ordaindu beharko dute, [Ogasun Zinegotzigoaren ebazpen arrazoituaren bidez](#).
- Katastroko erreferentzia batekin identifikatutako espazio batean Ordenantzaren tarifetan jasotako erabilera bat baino dagoenean, erabilera astunena hautatuko da.

## 8. artikulua.

### Sortzapena eta zergaldia

- Tasa zerbitzua ematen den unetik sortzen da, etxebizitzak edo establezimenduak erabiltzen hasitako eguna edozein izanda ere.
- Zerbitzua emateko kuotak hiru hilekoak dira.

## 9. artikulua.

### Aitorpen eta sarrera araubideak

Subjektu pasiboek alta, baja eta aldaketa aitorpenak aurkeztu beharko dituzte Udal honetan, tasa hau behar bezala aplikatzeko beharrezkoak diren datuak emanaz, eskuratzea, transmisioa edo aldaketa gertatzen denetik hilabeteko epean. Ondorio horietarako, nahikoa izango da Ondasun Higiezinaren gaineko Zergarako aurkezten den aitorpena, Udalak onartutako eredia erabiliz.

## 10. artikulua.

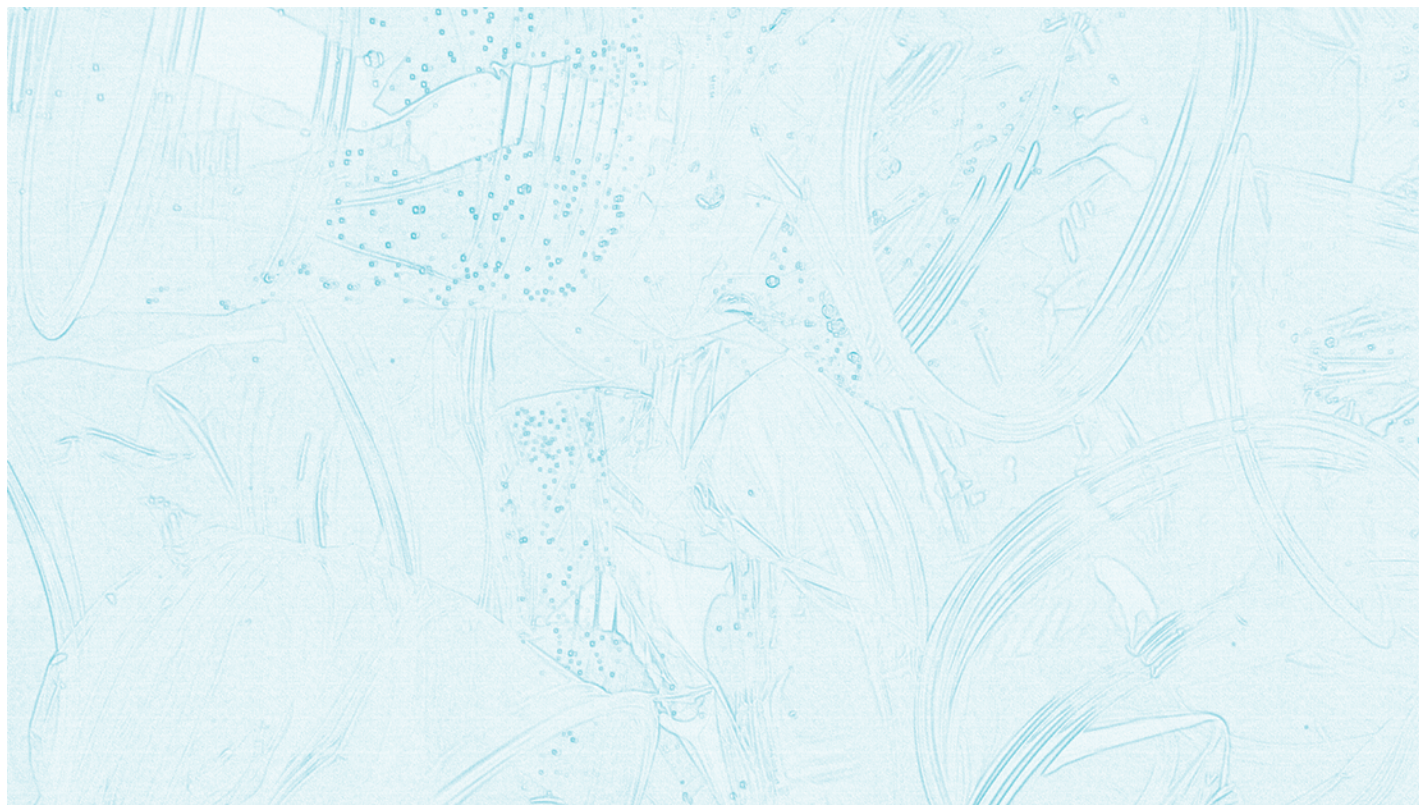
### Aplikazio orokorreko xedapenak

Tasa horiei aplikatu behar zaizkie (**AUKERATU**)-n araututako kudeaketa, likidazio, ikuskapen, bilketa, arau-hauste eta zehapenei buruzko arauak:

- Bizkaiko Toki Ogasunei buruzko abenduaren 16ko 9/2005 Foru Araua;
- Gipuzkoako Toki Ogasunak Arautzen dituen uztailaren 5eko 11/1989 Foru Araua;
- Arabako Toki Ogasunak arautzen dituen Foru Arauaren testu bategina onartzen duen irailaren 29ko Foru Gobernuaren Kontseiluaren 1/2021 Foru Dekretu Arauemailea.

### AZKEN XEDAPENA

Ordenantza honen aldaketa Udaltzaren Toki Erakundeak (**urtea**)ko abenduaren xx(e)ko Osoko Bilkuran hartutako erabakiaren bidez onartu zen, (**urtea**)ko urtarrilaren 1ean sartuko da indarrean eta hala jarraituko du hura aldatu edo indargabetu arte.





[www.udalsarea2030.eus](http://www.udalsarea2030.eus)

[www.euskadi.eus](http://www.euskadi.eus)